

**Государственное бюджетное дошкольное образовательное учреждение
детский сад №29 комбинированного вида
Курортного района Санкт-Петербурга**

ПРИНЯТ

Общим собранием работников
ГБДОУ детский сад №29
Курортного района Санкт-Петербурга
протокол от 18.04.2025 года №2

УТВЕРЖДЕН

Приказом ГБДОУ детский сад №29
Курортного района Санкт-Петербурга
№ 31/1-од от 18.04.2025 года

**Отчет о результатах самообследования
ГБДОУ № 29 Курортного района Санкт-Петербурга
за 2024 год**

**Санкт-Петербург
2025 год**

№ п/п	Наименование разделов
Аналитическая часть	
1	Анализ образовательной деятельности
1.1.	Общие сведения об образовательной организации
1.2.	Контакты образовательной организации
1.3.	Организационно-правовое обеспечение деятельности образовательного учреждения
2	Анализ системы управления образовательной организации
3.	Анализ организации образовательного процесса
3.1.	Анализ контингента воспитанников
3.2.	Содержание образовательной деятельности
3.3.	Анализ содержания и качества подготовки воспитанников
3.4.	Воспитательная работа
3.5.	Организация коррекционной работы
3.6.	Дополнительное образование
3.7.	Востребованность воспитанников
4.	Анализ работы организации работы в области сбережения здоровья
4.1.	Здоровьесберегающие технологии
4.2.	Основные направления физкультурно-оздоровительной работы
4.3.	Система оздоровительной работы
4.4.	Результаты исследования физического здоровья
5.	Анализ кадрового обеспечения
5.1.	Укомплектованность кадрами
5.2.	Образование педагогов
5.3.	Уровень повышения квалификации педагогов
5.4.	Аттестация педагогов
6.	Анализ учебно-методического обеспечения
7.	Анализ материально-технической базы
7.1.	Структура материально-технического обеспечения ГБДОУ
7.2.	Комплексная оценка материально-технического состояния ГБДОУ
7.3.	Перечень проведенных мероприятий для укрепления материально-технического обеспечения ГБДОУ
7.4.	Информационно-техническая обеспеченность
8.	Анализ функционирования внутренней системы оценки качества образования (ВСОКО)
Показатели эффективности деятельности дошкольной образовательной организации	
Заключение	

Аналитическая часть

Самообследование проводится и регулируется следующими нормативными документами:

- Постановлением Правительства Российской Федерации от 30.03.2013 №286 «О формировании независимой системы оценки качества работы организаций, оказывающих социальные услуги»;
- приказом Министерства образования и науки Российской Федерации от 14.06.2013 №462 «Об утверждении Порядка проведения самообследования образовательной организацией»;
- приказом Министерства образования и науки Российской Федерации от 10.12.2013 №1324 «Об утверждении показателей деятельности дошкольной образовательной организации, подлежащей самообследованию»;
- Постановлением Правительства Российской Федерации от 05.08.2013 №662 «Об осуществлении мониторинга системы образования»;
- приказом Министерства образования и науки Российской Федерации от 14.12.2017 №1218 «О внесении изменений в порядке проведения самообследования образовательной организацией, утвержденной приказом Министерства образования и науки Российской Федерации от 14.06.2013 №462 (Зарегистрировано в Минюсте Российской Федерации 09.01.2018 №49562);
- приказом Министерства просвещения РФ от 25 ноября 2022 года № 1028 «Об утверждении федеральной образовательной программы дошкольного образования.

В процессе самообследования проводится оценка образовательной деятельности и организации учебного процесса, системы управления образовательной организации, содержания и качества подготовки обучающихся, кадрового обеспечения, качества учебно-методического и информационного обеспечения качества материально технической базы, внутренней системы оценки качества образования.

Цель самообследования:

Целью проведения самообследования является обеспечение доступности и открытости информации о деятельности образовательной организации, оценка образовательной деятельности и организации учебного процесса, системы управления, кадрового потенциала, материально технической базы, внутренней системы оценки качества образования (ВСОКО), а также подготовка отчета о результатах самообследования.

Процедура самообследования способствует:

- Рефлексивной оценке результатов деятельности педагогического коллектива, осознанию своих целей и задач и степени их достижения.
- Возможности заявить о своих достижениях, отличительных показателях.
- Оценке результатов и условий образовательной деятельности.
- Обеспечению функционирования ВСОКО.
- Информированию о приоритетных направлениях развития образовательной организации.
- Выявлению существующих проблемных зон.
- Определению вектора дальнейшего развития ДОУ.

Источники информации:

Нормативно-правовые документы, рабочие документы, регламентирующие направления деятельности ДОУ (аналитические материалы, планы и анализы работы, программы, расписания занятий, дополнительного образования, статистические данные, отчеты, анкеты, справки).

Самообследование проводилось с 15.01.2025 г. по 15.04.2025 г.

Порядок проведения, сроки, состав комиссии по проведению самообследования утверждены приказом заведующего образовательной организации от 09.01.2025 года № 1/14-од

1. Анализ образовательной деятельности дошкольной организации

1.1. Общие сведения об образовательной организации.

Детский сад успешно функционирует в течение 55 лет. В нем бережно сохраняются и развиваются лучшие традиции воспитания здорового поколения, обеспечение физического и психического здоровья ребенка, постоянно идет поиск новых технологий работы с детьми дошкольного возраста.

ГБДОУ № 29 занимает три здания, два из которых расположены в частном жилом секторе и хорошо вписываются в окружающий ландшафт, третья площадка детского сада находится в многоэтажном доме нового жилого комплекса «Живи в Курортном». Шумовой фон нормальный. Участки двух площадок детского сада занимают площадь около трех гектаров, из них 50% занято лиственными деревьями и кустарниками, и еще один участок находится на придомовой территории жилого комплекса. На территории учреждения имеются 20 игровых площадок и три спортивные площадки, разбиты цветочные клумбы. Опасных мест для прогулки на территории детского сада нет, удобрения и ядохимикаты на участке не применяются. Уровень освещенности, влажности соответствует санитарным нормам.

1.2. Контакты:

Адрес: СПб, п. Песочный, ул. Речная, д.14 литер А

Телефон: (812) 596-88-28

Сайт: dsad29.ru

Email: dsad29@mail.ru

https://vk.com/gbdou_29

1.3. Организационно-правовое обеспечение деятельности образовательного учреждения.

Устав ГБДОУ №29 от 18.04.2014

Лицензия 78№ 002323 от 28.05.2012

Срок действия лицензии – без указания срока

Приложение № 4 к лицензии на право ведения образовательной деятельности от 28.05.2012, регистрационный № 976 – имеет право осуществления образовательной деятельности. Уровень образования: дошкольное образование и дополнительное образование детей и взрослых.

Приложение №2 к лицензии на право ведения образовательной деятельности от 28.05.2012, регистрационный № 976 – имеет право осуществления образовательной деятельности по следующим адресам:

197758, Санкт-Петербург, поселок Песочный, Речная улица, д.14, лит.А

197758, Санкт-Петербург, поселок Песочный, Скородумовская улица, д.21, лит.А

197758, Санкт-Петербург, поселок Песочный, Садовая улица, д.90, строение 1

Наличие свидетельств:

а) о внесении записи в Единый государственный реестр юридических лиц – ОГРН 1027812404861 от 10.11.2014 Межрайонная инспекция Федеральной налоговой службы № 15 по г. Санкт-Петербургу

б) о постановке на учет в налоговом органе юридического лица, образованного в соответствии с законодательством Российской Федерации по месту нахождения на территории Российской Федерации – выдано Межрайонной ИФНС России по Санкт-Петербургу от 01.07.2003 серия 78 № 004673230

Наличие локальных актов образовательного учреждения в части содержания образования, организации образовательного процесса:

- Положение об общем собрании работников образовательного учреждения
- Протоколы общего собрания работников образовательного учреждения
- Положение о Педагогическом совете

- Протоколы Педагогических советов
- Положение о Совете родителей
- Протоколы заседаний Совета родителей
- Правила внутреннего распорядка для воспитанников организации
- Правила внутреннего трудового распорядка для работников организации
- Должностные инструкции работников организации
- Документация по охране труда в учреждении
- Инструкции по охране жизни и здоровья детей
- Образовательная программа дошкольного образования ГБДОУ детского сада № 29 комбинированного вида
 - Адаптированная образовательная программа дошкольного образования для детей с ограниченными возможностями здоровья (тяжелыми нарушениями речи) ГБДОУ детского сада № 29 комбинированного вида
 - Годовой план работы ГБДОУ №29
 - Программа развития учреждения до 2025 года.
 - Документы ГБДОУ по организации медико-педагогического и административного контроля
 - Планы образовательной работы педагогов
 - Расписание занятий, режимы дня и др

2. Анализ системы управления образовательной организацией.

Управление Образовательным учреждением осуществляется в соответствии с действующим законодательством и Уставом ГБДОУ. Управление Образовательным учреждением строится на принципах единоначалия и коллегиальности. Единоличным исполнительным органом Образовательного учреждения является руководитель Образовательного учреждения.

Заведующий организации – Стрелкова Галина Александровна - осуществляет общее руководство по оптимизации деятельности управленческого аппарата ГБДОУ на основании годового плана работы учреждения, обеспечивает регулирование образовательных отношений и коррекцию по всем направлениям деятельности.

Заместитель заведующего по ВР - Щемелева Светлана Вячеславовна - вместе с заведующим выделяет ближайшие и стратегические цели по развитию форм, методов и средств содержания образовательного процесса, планирует организацию всей методической работы.

Заместитель заведующего по АХР – Купцова Елена Николаевна - осуществляет хозяйственную и административную деятельность учреждения.

Коллегиальными органами управления Образовательным учреждением являются: Общее собрание работников Образовательного учреждения, (далее – Общее собрание), Педагогический совет Образовательного учреждения (далее – Педагогический совет).

К компетенции Общего собрания относятся:

принятие правил внутреннего распорядка воспитанников, правил внутреннего трудового распорядка, иных локальных нормативных актов Образовательного учреждения;

рассмотрение и принятие проекта новой редакции устава Образовательного учреждения, проектов изменений и дополнений, вносимых в устав Образовательного учреждения;

утверждение ежегодного отчета о поступлении и расходовании финансовых и материальных средств Образовательного учреждения, а также отчета о результатах самообследования;

рассмотрение и обсуждение вопросов стратегии развития Образовательного учреждения;

рассмотрение и обсуждение вопросов материально-технического обеспечения и оснащения образовательного процесса;

заслушивание отчетов руководителя Образовательного учреждения и коллегиальных органов управления Образовательного учреждения по вопросам их деятельности;

принятие решений по вопросам охраны Образовательного учреждения, организации медицинского обслуживания и питания воспитанников и другим вопросам, регламентирующим деятельность Образовательного учреждения;

рассмотрение иных вопросов деятельности Образовательного учреждения, вынесенных на рассмотрение руководителем Образовательного учреждения, коллегиальными органами управления Образовательного учреждения компетенции Педагогического Совета Образовательного учреждения относится решение следующих вопросов:

организация и совершенствование методического обеспечения образовательного процесса;

рассмотрение и принятие образовательных программ;

рассмотрение организации и осуществления образовательного процесса в соответствии с настоящим уставом, полученной лицензией на осуществление образовательной деятельности;

рассмотрение вопросов своевременности предоставления отдельным категориям воспитанников дополнительных льгот и видов материального обеспечения, предусмотренных действующим законодательством;

рассмотрение и выработка предложений по улучшению работы по обеспечению питанием и медицинскому обеспечению воспитанников и работников Образовательного учреждения;

рассмотрение и формирование предложений по улучшению деятельности педагогических организаций и методических объединений В ГБДОУ №29 по инициативе родителей (законных представителей) обучающихся и педагогических работников создан Совет родителей (законных представителей) обучающихся в целях учета мнения родителей (законных представителей)

воспитанников по вопросам управления Образовательным учреждением и при принятии Образовательным учреждением локальных нормативных актов, затрагивающих их права и законные интересы.

В течение учебного года за педагогической деятельностью осуществлялся контроль разных видов (предупредительный, оперативный, тематический, фронтальный) со стороны заведующего, заместителя по воспитательной работе, старшего воспитателя. Все виды контроля проводятся с целью изучения образовательного процесса и своевременного оказания помощи педагогам и коррекции педагогического процесса, являются действенным средством стимулирования педагогов к повышению качества образования. Регулярно используется в процессе контроля такая форма, как посещение образовательной деятельности и оценка санитарного состояния помещений ДОО. Посещения проводит заведующий, старший воспитатель или заместитель заведующего по АХР (в зависимости от намеченной цели). Результаты наблюдений фиксируются в тетрадях и журналах по контролю. Система управления в ДОО обеспечивает оптимальное сочетание традиционных и современных тенденций: программирование деятельности ДОО в режиме развития, обеспечение инновационного процесса в ДОО, комплексное сопровождение развития участников образовательной деятельности, что позволяет эффективно организовать образовательное пространство ДОО.

Вывод: Действующая система управления позволяет оптимизировать управление, включить в пространство управленческой деятельности значительное число педагогов, работников ДОО и родителей (законных представителей). Структура и механизм управления ДОО позволяют обеспечить стабильное функционирование, способствуют развитию инициативы участников образовательного процесса (педагогов, родителей (законных представителей), детей) и сотрудников ДОО.

3. Анализ образовательной деятельности.

3.1. Анализ контингента обучающихся (воспитанников) на 31.12.2024

- Количество воспитанников – 512
- Возраст воспитанников по Уставу - от 1,5 до прекращения образовательных отношений

Состав групп:

Общеразвивающие группы			Логопедические группы		
Возраст	Количество	№ групп	Возраст	Количество	№ групп
Раннего возраста	4	1,2,3,14	Старшего и подготовительного к школе возраста	2	5,9
Младшего возраста	3	7,15,18			
Среднего возраста	4	6,8,12,19			
Старшего возраста	4	4,11,16,20			
Подготовительного к школе возраста	3	10,13,17			

Распределение воспитанников по группам в 2024 году (данные на 31.12.2024)

Наименование	Кол-во групп	Всего воспитанников	Наполняемость в группе
Всего:	20	512	
Группы раннего возраста общеразвивающей направленности	4	100	25
Группы дошкольного возраста общеразвивающей направленности	14	385	30
Группы дошкольного возраста компенсирующей направленности	2	27	14

Воспитанников, получающих услуги присмотра и ухода в ГБДОУ нет. Детей-инвалидов, требующих специальных условий для предоставления услуг в ГБДОУ нет. На 01.09.2024 года 20 возрастных групп укомплектованы в соответствии с планом комплектования и Государственным заданием на оказание Государственных услуг на 2024 год и на плановый период 2025-2026 годов.

В учреждении созданы оптимальные условия для охраны и укрепления здоровья детей, их физического и психического развития. Основные направления деятельности учреждения в 2024 году соответствовали реализуемым в ДОУ основной образовательной, адаптированной и дополнительным образовательным программам. Деятельность дошкольного образовательного учреждения в 2024 году была направлена на обеспечение условий для реализации Федеральных государственных образовательных стандартов дошкольного образования: повышение профессиональной компетентности педагогов, корректировку системы внутреннего мониторинга, укрепление взаимодействия с семьями родителей и социальными партнёрами ГБДОУ.

3.2. Содержание образовательной деятельности

Дошкольное учреждение осуществляет свою деятельность в соответствии с:

- Законом РФ «Об образовании в РФ» от 29.12.2012 г, № 273-ФЗ,
- Приказом Минпросвещения Российской Федерации от 23.01.2023 г. № 50 «Порядок приёма на обучение по образовательным программам дошкольного образования»;

- Санитарных правил СП 2.4. 3648-20 "Санитарно-эпидемиологические требования к организациям воспитания и обучения, отдыха и оздоровления детей и молодежи" (Постановление Главного государственного санитарного врача Российской Федерации от 28.09.2020 г. № 28);
- Уставом ГБДОУ детский сад №27 комбинированного вида Курортного района Санкт-Петербурга (утверждён распоряжением Комитета по образованию от 17.07.2017 № 3141-р);
- Федеральным законом «Об основных гарантиях прав ребёнка в Российской Федерации» от 24.07.1998 № 124—ФЗ ред. от 05.12.2022),
- Конвенцией ООН о правах ребёнка (одобрена Генеральной Ассамблеей ООН 20.11.198.
- локальными актами ДОУ.

В 2024 году проведена актуализация содержания образовательной программы дошкольного образования в связи с изменениями нормативно-правовой базы (Приказ Министерства просвещения Российской Федерации от 25.11.2022 № 1028 «Об утверждении Федеральной образовательной программы дошкольного образования» (Зарегистрирован 28.12.2022 № 71847). В Образовательном учреждении была разработана образовательная программа дошкольного образования; внесены изменения в Рабочую программу воспитания, которая является компонентом образовательной программы дошкольного образования. Рабочая программа воспитания учитывает культурно-исторические особенности региона, культурно-образовательные потребности воспитанников, их родителей (законных представителей), традиции педагогического коллектива. Содержание воспитательной деятельности включают в себя организационные мероприятия по следующим направлениям: патриотическое, социальное, познавательное, физическое, трудовое, этико-эстетическое. Рабочая программа воспитания направлена на реализацию всеми участниками образовательных отношений воспитательного потенциала совместной деятельности.

Образовательная деятельность организуется в соответствии с Образовательной программой дошкольного образования ДОУ (далее ОП ДО) и направлена на формирование общей культуры воспитанников, развитие физических, интеллектуальных, нравственных, эстетических и личностных качеств с учётом возрастных и индивидуальных особенностей, формирование предпосылок учебной деятельности, сохранение и укрепление здоровья детей дошкольного возраста. Образовательная деятельность ведётся на русском языке, в очной форме, нормативный срок обучения 5 лет, уровень образования – дошкольное общее образование. Образовательный процесс в ДОУ строится с учетом контингента обучающихся, их индивидуальных и возрастных особенностей в соответствии с требованиями Федеральной образовательной программы дошкольного образования и ФГОС ДО.

ДОУ реализует следующие образовательные программы:

С 01.09.2023 года в учреждении принята образовательная программа дошкольного образования ГБДОУ детский сад №29 Курортного района СПб, разработанная в соответствии с Федеральной образовательной программой дошкольного образования и утвержденная приказом заведующего от 30.08.2023 № 77-ОД.

Программа спроектирована в соответствии с Федеральным Законом «Об образовании», ФГОС дошкольного образования и Федеральной образовательной программой дошкольного образования.

Программа определяет цель, задачи, планируемые результаты, содержание и организацию образовательного процесса на ступени дошкольного образования.

Цель программы – осуществление полноценного развития ребенка на основе культурологического подхода, создания равных условий воспитания детей дошкольного возраста независимо от материального достатка семьи, места проживания, языковой и культурной среды, этнической принадлежности.

Приоритетными направлениями деятельности образовательного учреждения по реализации Программы являются:

- Социально-коммуникативное развитие
- Познавательное развитие

Речевое развитие

Художественно-эстетическое развитие

Физическое развитие

Программа состоит из двух частей обязательной (60%) и части, формируемой по выбору участников образовательного процесса, так называемой вариативной частью (40%).

Поскольку наши воспитанники живут в Санкт-Петербурге культурной столице нашей родины, то вариативная часть нашей Программы отведена ознакомлению дошкольников культурным наследием традициями Санкт-Петербурга.

Группа компенсирующего вида в 2024 году работала по адаптированной образовательной программе дошкольного образования, для детей с ограниченными возможностями здоровья (для детей с тяжелыми нарушениями речи) ГБДОУ детский сад №29 Курортного района СПб.

С 01.09.2023 года в учреждении принята адаптированная образовательная программа дошкольного образования для детей с ограниченными возможностями здоровья (для детей с тяжелыми нарушениями речи) ГБДОУ детский сад №29 Курортного района СПб, разработанная в соответствии с Федеральной адаптированной образовательной программой дошкольного образования для детей с ограниченными возможностями здоровья (для детей с тяжелыми нарушениями речи) и утвержденная приказом заведующего от 30.08.2023 № 77-ОД.

Успешному внедрению программ способствует рационально организованная в группах развивающая среда, создающая условия для совместной деятельности детей и педагогов и позволяющая варьировать способы и формы организации их жизнедеятельности развивающей среды

В учебном плане ГБДОУ №29 определено количество занятий, дающее возможность образовательному учреждению использовать модульный подход, строить учебный план на принципах дифференциации, вариативности.

В структуре плана выделяется *инвариантная* (обязательная) и *вариативная* (формируемая участниками образовательных отношений) часть. Инвариантная часть состоит из федерального компонента и обеспечивает выполнение обязательной части образовательной программы дошкольного образования учреждения, формируется на основании приоритетного направления ДОУ, и учитывает образовательные потребности, интересы и мотивы детей, членов их семей и педагогов, а также ориентирована на возможности педагогического коллектива ДОУ.

Инвариантная часть реализуется через образовательную деятельность, в соответствии с расписанием учебной деятельности по возрастным группам, разработанным в соответствии с санитарно-эпидемиологическими требованиями к объёму недельной учебной нагрузки для дошкольников, вариативная часть реализуется через совместную деятельность в соответствии с планом совместной деятельности.

В план включены пять направлений, обеспечивающие социально-коммуникативное, познавательное, речевое, художественно-эстетическое и физическое развитие детей.

Каждому направлению (образовательной области) соответствует тот или иной вид детской деятельности

Направление	Вид деятельности
Социально-коммуникативное развитие	Нравственное воспитание, игра, совместная деятельность со сверстниками; общение со взрослыми и сверстниками, труд, творчество, ОБЖ
Познавательное развитие	Творчество, окружающий мир, математика, конструктивно исследовательская деятельность, музыка, региональный компонент (Петербурговедение)
Речевое развитие	Обучение связной речи, грамоте, знакомство с книжной культурой, детской литературой, обогащение словаря, коррекция речи детей

Художественно-эстетическое развитие	Продуктивные виды деятельности: рисование, лепка, аппликация, конструирование, ручной труд, театрализация, музыка, словесное творчество и фольклор.
Физическое развитие	Подвижные и спортивные игры, зарядка, все возможные виды гимнастики, основные движения, саморегуляция в двигательной сфере, здоровьесбережение, гигиена, правильное питание

Реализация социально-коммуникативного направления осуществляется за счёт специально организованной деятельности с детьми старших групп, в младшей и средней группах реализация данного направления осуществляется в игровой деятельности, в процессе общения со взрослыми и сверстниками, во время совместной деятельности и через интеграцию с другими образовательными областями.

Реализация познавательного и речевого направления во всех возрастных группах осуществляется через специально организованную деятельность, а также во время совместной деятельности воспитателя с детьми.

Реализация художественно-эстетического направления осуществляется как за счёт специально организованной деятельности детей, так и в свободной деятельности, а также через интеграцию данной области с другими образовательными областями.

Реализация направления физического развития реализуется за счёт специально организованных физкультурных занятий, а также в свободной деятельности. Знания, касающиеся здоровья, формируются в процессе общения со взрослыми, во время совместной деятельности со взрослыми, в режимных моментах. Физическое развитие осуществляется с учетом групп здоровья, интересов и потребностей детей 3 раза в неделю во всех возрастных группах. Занятия проводятся инструктором по физкультуре 2 раза в неделю в физкультурном зале. Одно занятие физической культурой проводится в форме подвижных игр на воздухе, если позволяют погодные условия (или в зале).

Учебный план рассчитан на период с 1 сентября по 31 августа. Летний оздоровительный период с 1 июня по 31 августа (13 недель). В летний период допускается организованная деятельность по физической культуре и музыкальному воспитанию.

В соответствии с санитарными нормами продолжительность занятий составляет от 8 минут в младшей группе до 30 минут в подготовительной к школе группе. Перерыв между занятиями не менее 10 минут. В середине занятия статического характера предполагается физминутка.

Занятия планируются как в первую, так и во вторую половину дня, при этом занятия, требующие повышенной познавательной активности и умственного напряжения детей, планируются в первую половину дня.

Совместная и самостоятельная деятельность осуществляется в рамках Федеральной образовательной программы и включает работу по развитию навыков личной гигиены и самообслуживания, воспитание навыков культуры поведения и общения, стимулирование художественно-творческой активности в различных видах деятельности с учетом самостоятельного выбора, развитие двигательных навыков.

Продолжительность занятий:

в первой младшей группе – 8-10 мин.,

во второй младшей группе – 15 мин.,

в средней группе – 20 мин.,

в старшей группе – 25 мин.,

в подготовительной к школе группе – 25-30 мин.

Количество проведения занятий ежедневно:

в первой младшей группе - 2

во второй младшей группе - 2

в средней группе - 2

в старшей группе - 3

в подготовительной - 3

Общая учебная нагрузка (количество занятий в неделю) инвариантной части плана по всем направлениям развития составляет:

в первой младшей группе - 10

во второй младшей группе - 10

в средней группе - 11

в старшей группе – 13

в подготовительной группе - 14

Образовательная деятельность в ДОУ организована в соответствии с основными направлениями социально-экономического развития Российской Федерации, государственной политикой в сфере образования, ФГОС ДО, федеральной образовательной программой дошкольного образования (ФОП ДО) и федеральной адаптированной образовательной программой, для обучающихся с ограниченными возможностями здоровья (ФАОП ДО). Государственное задание по наполняемости учреждения детьми выполнено полностью.

3.3. Анализ содержания и качества подготовки воспитанников.

Оценка образовательного процесса через динамику освоения воспитанниками образовательной программы анализируется по результатам мониторинга качества образовательного процесса.

Методы сбора и фиксации информации:

-наблюдение (целенаправленное и систематическое изучение объекта, сбор информации, фиксация действий и проявлений поведения объекта);

-эксперимент (создание исследовательских ситуаций для изучения проявлений);

-беседа;

-опрос;

-анкетирование;

-анализ продуктов детской деятельности.

Формой отчета текущего контроля являются сводные диагностические карты, графики, диаграммы. Педагог оформляет аналитическую справку в целях оптимизации работы с группой. По результатам педагогической диагностики составляется индивидуальный маршрут развития ребенка в целях поддержки ребенка, построения его образовательной траектории или профессиональной коррекции особенностей его развития.

Результаты образовательной деятельности: (данные на конец 2024 учебного года)

Образовательные области	Освоение	
	Сформирован	В стадии формирования
Физическое развитие	74%	26%
Познавательное развитие	68%	32%
Речевое развитие	59%	41%
Художественно эстетическое развитие	61%	39%
Социально коммуникативное развитие	71%	29%
ИТОГО	66,6%	33,4%

3.4. Воспитательная работа

Чтобы спланировать воспитательную работу в 2024 году проводился анализ состава семьи воспитанников и созданы социальные паспорта групп.

КАТЕГОРИИ	ИТОГО
I. Общее количество учащихся:	512
-из них девочек:	255
-из них мальчиков:	257
II. Сведения о семьях:	
-опекаемые дети:	1
-дети из многодетных семей:	79
- родители, на контроле ДОУ	1
- учащиеся, не имеющие гражданства РФ (мигранты):	11

Педагогический коллектив строит воспитательную работу во взаимодействии с родителями (законными представителями) воспитанников и с учетом индивидуальных способностей детей.

Немаловажным условием для проявления индивидуальных способностей детей является активное участие в конкурсном движении. Воспитанники ГБДОУ совместно с педагогами участвуют в различных конкурсах, фестивалях, акциях, где традиционно занимают призовые места.

Анализ участия воспитанников и их родителей в конкурсах, смотрах, выставках, спортивных соревнованиях и других массовых мероприятиях в 2024 году.

№ п/п	Показатель	%
1	Удельный вес численности обучающихся, принявших участие в различных смотрах, конкурсах в общей численности обучающихся (кроме спортивных)	54%
2	Удельный вес численности обучающихся старшего дошкольного возраста, принявших участие в спортивных соревнованиях, в общей численности, обучающихся старшего дошкольного возраста	8%
3	Удельный вес численности родителей, принявших участие в совместных мероприятиях, организованных образовательной организацией, а также в мероприятиях районного, регионального, всероссийского уровня	32%

3.5. Организация коррекционной работы.

Коррекционное направление деятельности ДОУ осуществляется в логопедической группе с детьми от 6 до 7 лет (подготовительная группа). Коррекционный процесс осуществляется непрерывно, его содержание определяется в соответствии с адаптированной программой учреждения, рабочими программами воспитателей логопедических групп и учителя-логопеда, а также планом индивидуальной логопедической работы, который составляется по результатам обследования.

Работа в логопедической группе по исправлению и развитию речи носит индивидуальный, подгрупповой и фронтальный характер. Фронтальные занятия проводятся 3 раза в неделю, индивидуальные – с каждым ребенком не менее 2-х раз в неделю, подгрупповые – по плану учителя-логопеда.

Эффективность коррекционной работы, как непрерывного педагогического процесса во многом определяется качеством и уровнем взаимосвязи и преемственности всех его участников. В ДОУ осуществляется взаимодействие специалистов, воспитателей и родителей в единстве требований к организации работы по преодолению имеющихся у детей нарушений. Взаимосвязь специалистов отражена в перспективном планировании.

Общая продолжительность логопедических занятий зависит от возрастных и индивидуальных особенностей детей и требований СанПиН.

Коррекционная работа проводится как в 1-ю, так и во 2-ю половину дня, в зависимости от занятости детей и расписания работы логопедов на группах.

Эффективность работы логопедической группы в 2024 году

Количество детей с ТНР	Выпущено с чистой речью	Выпущено на логопункт	Продление срока обучения
18	8	4	6

3.6. Дополнительное образование

В 2024 году в ГБДОУ №29 организованы дополнительные образовательные услуги для воспитанников, в количестве четырех кружков на платной основе и один за счет образовательного сертификата. Все дополнительные образовательные программы направлены на расширение содержания образовательных областей.

Дополнительные платные образовательные услуги 2023 года:

1. «Здоровейка»
2. «Хип-хоп для детей»
3. «Речевичок»
4. «Музыкальная радуга»
5. «Легоконструирование»

Дополнительное образование в учреждении организовано в форме подгрупповых занятий во второй половине дня. Учебная нагрузка по дополнительному образованию соответствует санитарно-эпидемиологическим требованиям к недельной образовательной нагрузке дошкольников.

В целях исключения превышения предельно допустимой нормы нагрузки на ребёнка за счёт вариативной части учебного плана введены следующие правила:

- ребенок, охваченный дополнительными услугами, посещает занятие не более одного раза в неделю (младшая, средняя группа), не более двух раз в неделю (старшая группа), не более трех раз в неделю (подготовительная группа);

- продолжительность дополнительно организованной деятельности соответствует продолжительности обязательной учебной деятельности в соответствии с возрастными нормами.

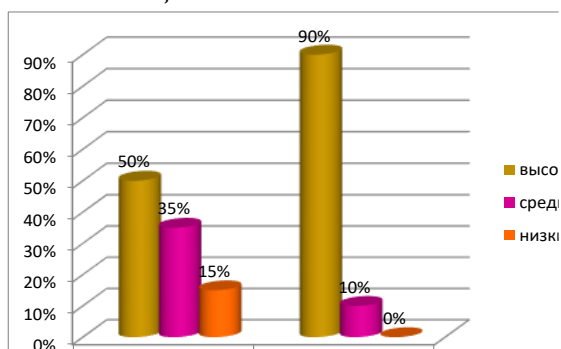
Дополнительное образование осуществляется педагогами и специалистами дошкольного учреждения.

3.7. Востребованность выпускников.

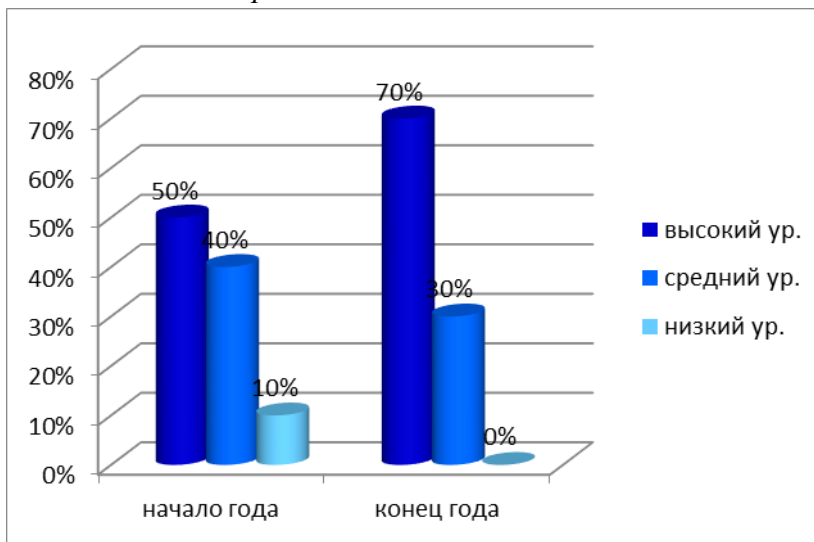
Показателем востребованности выпускников является, по нашему мнению, результаты диагностики готовности детей к школьному обучению.

В 2024 году выпущено 95 воспитанников, которые в настоящее время посещают школы № 466 и № 437 поселка Песочный Курортного района Санкт-Петербурга. По оценке учителей начальных классов, дети усваивают образовательную программу начальной школы – 90 % успеваемость.

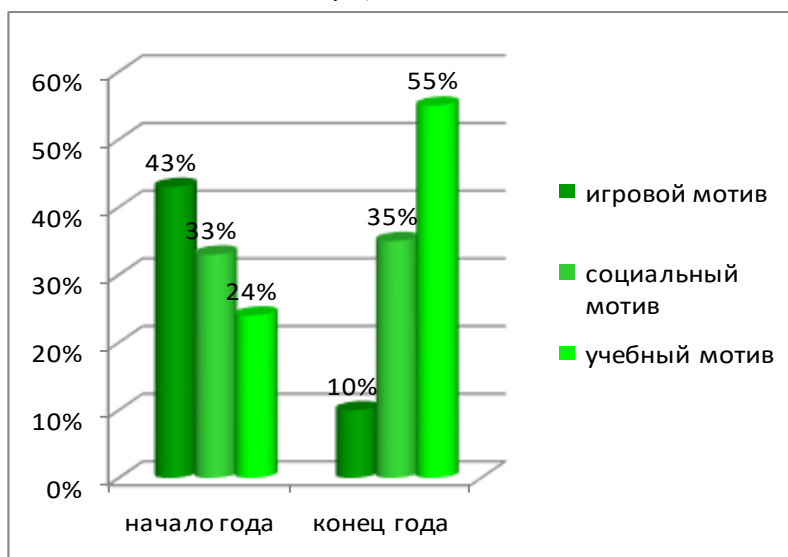
Общая осведомленность



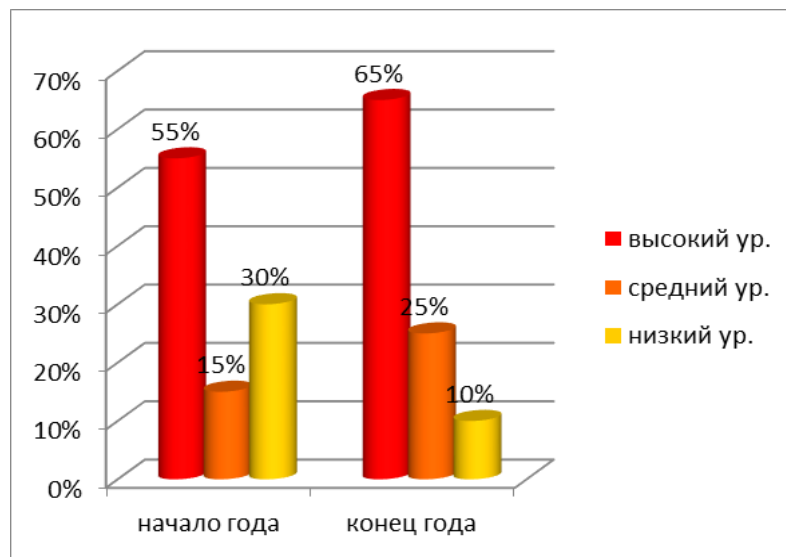
Произвольность поведения



Ведущие мотивы



Развитие мелкой моторики



Выводы: Качество подготовки обучающихся соответствует предъявляемым требованиям. Образовательная программа дошкольного образования ДООУ реализуется в полном объеме. Система педагогического мониторинга, используемая в ДООУ, в полной мере удовлетворяет целям и задачам педагогической диагностики развития воспитанников ДООУ. Образовательный процесс в ДООУ организован в соответствии с требованиями, предъявляемыми законодательством к дошкольному образованию и направлен на сохранение и укрепление здоровья воспитанников, предоставление равных возможностей для их полноценного развития и подготовки к дальнейшей учебной деятельности и жизни в современных условиях.

4. Организация работы образовательной организации в области сбережения здоровья.

4.1. Здоровьесберегающие технологии.

В ГБДОУ в 2024 году для сохранения физического и психологического здоровья воспитанников использовались следующие здоровьесберегающие технологии:

<p align="center">Медико-профилактические</p> <p>Цель: Сохранение здоровья детей под руководством медицинского персонала в соответствии с медицинскими требованиями и нормами (организован мониторинг здоровья дошкольников, контроль за питанием детей, профилактические мероприятия, создание здоровьесберегающей среды ДОУ). В ДОУ работают 3 медицинских сестры и два врача - педиатра по договору от поликлиники №40 г. Сестрорецка.</p>	<p align="center">Физкультурно-оздоровительные</p> <p>Цель: Сохранение и укрепление здоровья детей, формирование у детей, педагогов и родителей ответственности в деле сохранения собственного здоровья.</p>
<p align="center">Обеспечение социально-психологического благополучия ребенка</p> <p>Цель: Обеспечить психическое и социальное здоровье ребенка, эмоциональную комфортность, позитивное самочувствие в процессе общения со сверстниками и взрослыми в ДОУ и семье.</p>	<p align="center">Обучение здоровому образу жизни</p> <p>Цель: Воспитание культуры здоровья дошкольников, личностно-ориентированный подход к воспитанию и обучению. В ДОУ широко используются коммуникативные игры, система занятий из серии «Уроки Футбола», игротренинги, игротерапия, самомассаж, арт-терапия, технология музыкального воздействия, сказкотерапия, психогимнастика.</p>

4.2. Основные направления физкультурно-оздоровительной работы в ГБДОУ в 2024 году

Создание условий	Методико-педагогическое сопровождение	Физкультурно-оздоровительное	Профилактическое
<ul style="list-style-type: none"> -организация здоровьесберегающей среды в ДОУ; -обеспечение благоприятного течения адаптации; -выполнение санитарно-гигиенического режима 	<ul style="list-style-type: none"> -пропаганда ЗОЖ и методов оздоровления в коллективе детей, родителей и педагогов изучение передового педагогического, медицинского и социального опыта по оздоровлению детей, -отбор и внедрение эффективных технологий и методик; -систематическое повышение квалификации педагогических кадров; -определение показателей 	<ul style="list-style-type: none"> -решение оздоровительных задач всеми средствами физической культуры; -коррекция отдельных отклонений в физическом и психическом здоровье обучающихся 	<ul style="list-style-type: none"> -проведение социальных, санитарных и специальных мер по профилактике и нераспространению инфекционных заболеваний; -предупреждение острых заболеваний методами неспецифической профилактики; -оказание первой помощи при неотложных

	физического развития, двигательной подготовленности, объективных и субъективных критериев здоровья методами диагностики.		состояниях
--	--	--	------------

4.3. Система оздоровительной работы

Мероприятия	Группы	Сроки проведения	Ответственные
Обеспечение здорового ритма жизни -щадящий режим / в адаптационный период/ гибкий режим дня -определение оптимальной нагрузки на ребенка с учетом возрастных и индивидуальных особенностей -организация благоприятного микроклимата	группы раннего возраста все группы	ежедневно в адаптационный период ежедневно	педагоги
Двигательная активность	все группы	ежедневно	воспитатели, инструкторы физо
Утренняя гимнастика	все группы	ежедневно	воспитатели, инструкторы физо
Непосредственная образовательная деятельность по физическому развитию	все группы	3 раза в неделю	инструкторы физо
Элементы спортивных игр	группы старшего возраста	2 раза в неделю	воспитатели, инструкторы физо
Физкультурный досуг	все группы	1 раз в 2 недели	инструкторы физо
Физкультурные праздники	все группы	4 раза в год	воспитатели, инструкторы физо
Лечебно-профилактические мероприятия			
Профилактика гриппа (проветривание после каждого часа, проветривание после занятия)	все группы	в неблагоприятный период (осень, весна)	воспитатели
Кварцевание помещений	все группы	в течение года	воспитатели
Фитонезидотерапия (лук, чеснок)	все группы	в неблагоприятный период (эпидемии гриппа)	воспитатели
Закаливание			
Контрастные воздушные ванны	все группы	после дневного сна	воспитатели
Ходьба босиком по дорожкам здоровья	все группы	лето	воспитатели
Облегчённая одежда детей	все группы	в течение дня	воспитатели
Мытьё рук, лица	все группы	несколько раз в день	воспитатели

4.4. Результаты исследования физического и психического здоровья и сформированности ЗОЖ обучающихся в 2024 году

Распределение воспитанников ДОУ по группам здоровья (на 31.12.2024 года).

Ранний возраст		Дошкольный возраст	
1 группа	46	1 группа	36
2 группа	42	2 группа	346
3 группа	8	3 группа	69
4 группа	-	4 группа	3
5 группа	-	5 группа	1

С целью профилактики простудных заболеваний, со всеми детьми нашего ДОУ осуществлялся комплекс оздоровительных мероприятий, включающих в себя:

Закаливающие мероприятия

- Воздушные ванны (облегченная одежда, одежда, соответствующая сезону)
- Ходьба босиком до и после сна
- Умывание прохладной водой.
- Гимнастика после сна

Лечебно-оздоровительные мероприятия

- В детском саду питание детей осуществляется на основании 10-ти дневного меню, которое согласовано с Управлением социального питания. В рацион питания включены все продукты, необходимые для полноценной жизнедеятельности ребенка. Ежемесячно проводится подсчет калорийности пищи, которая соответствует норме.
- Согласно календарному плану были сделаны профилактические прививки: коревая краснуха, полиомиелит, против дифтерии, R- манту.

В течение года ежемесячно проводится анализ заболеваемости и посещаемости по всем группам и общей по детскому саду. На основании полученных данных нами был проведен мониторинг здоровья и физического развития детей за отчетный год (сравнительная таблица на 31.12.2024 год)

2022 год			2023 год			2024 год		
Ясли	Сад	Всего	Ясли	Сад	Всего	Ясли	Сад	Всего
120	468	588	120	431	551	100	412	512
Пропущено дней в среднем 1 ребенком по болезни за год			Пропущено дней в среднем 1 ребенком по болезни за год			Пропущено дней в среднем 1 ребенком по болезни за год		
Ясли	Сад	Всего	Ясли	Сад	Всего	Ясли	Сад	Всего
19,5	8,8	28,3	16,2	7,8	24	12,3	8,7	22

Педагогами и медицинской службой ДОУ ведется дальнейший поиск эффективных способов сохранения и укрепления здоровья дошкольников, который предусматривает повышение роли родителей в оздоровлении детей, приобщение их к здоровому образу жизни.

5. Анализ кадрового обеспечения ГБДОУ №29

5.1. Укомплектованность кадрами

Детский сад укомплектован кадрами на 100% (на 31.12.2024 г.)

В соответствии со штатным расписанием имеется педагогический, административный, обслуживающий персонал:

Административные кадры и педагогические кадры	Служащие	Рабочие	Медперсонал	Кухонные рабочие
Заведующий – 1 Заместитель заведующего по ВР - 1 Старший воспитатель-1 Воспитатели – 38 (2 в д/о) Инструктор физо -2 Музыкальный руководитель -3 Учитель-логопед -1 Педагог-психолог-1	Помощники воспитателя - 20	Заместитель заведующего по АХР -1 Завхоз – 2 Машинист по стирке белья - 1 Уборщик территории –4 Уборщик помещений –2 Электрик – 1 КОРЗ –2 Сторож -6	Медсестра -3 Врач -2 (Медицинский персонал работает по договору от поликлиники №69)	Шеф-повар -1 Повар – 3 Кухонный рабочий –2 Кладовщик – 1 (Персонал кухни работает по договору с ООО «Воскресенье»)
Итого: 49	Итого: 20	Итого: 19	Итого: 5	Итого:7

5.1. Образование педагогов (данные на 31.12.2024 г.)

Высшее	Среднее специальное
23	24

5.2. Уровень повышения квалификации педагогов

Повышение квалификации педагогов ГБДОУ №29 за 2024 год.

Хозрасчетные курсы					
№	ФИО	должность	название курса	часы	место обучения
1	Сидорова Ольга Владимировна	воспитатель	Методические рекомендации МИНпросвещения России по реализации новой ФОП ДО и базовые компетенции педагога дошкольного образования в специфике ее успешного введения	144	ООО "Агентство по современному образованию и науке"
2	Усольцева Ольга Александровна	воспитатель	ФОП ДО: детальное изучение содержания, методик, практик	144	ООО "Агентство по современному образованию и науке"
3	Гладченко Наталья Ивановна	воспитатель	Современные методики и лучшие практики в работе педагога дошкольного образования при	144	ООО "Агентство по современному образованию и науке"

			реализации новой ФОП ДО в 2023/24		
4	Стрелкова Галина Александровна	методист	Методики и ключевые компетенции педагога дошкольного образования в соответствии с ФОП ДО и ФАОП ДО	72	Образовательный Центр "ИТ-перемена"
5	Галстян Мери Самвеловна	воспитатель	Методики и ключевые компетенции педагога дошкольного образования в соответствии с ФОП ДО и ФАОП ДО	72	Образовательный Центр "ИТ-перемена"
6	Батурина Елена Васильевна	учитель-логопед	Методики и ключевые компетенции педагога дошкольного образования в соответствии с ФОП ДО и ФАОП ДО	72	Образовательный Центр "ИТ-перемена"
7	Драничникова Анна Константиновна	воспитатель	Курс о благотворительности и волонтерстве	72	АНО ДПО "Академия дополнительного профессионального образования"
8	Деменкова Светлана Ивановна	Старший воспитатель	Графика и дизайн	36	ГБУ ДПО ЦПКС "Информационно-методический центр Василеостровского района Санкт-Петербурга"
9	Кирюшина Марина Михайловна	воспитатель	Специфика построения образовательного процесса для детей - мигрантов дошкольного возраста	16	АРТ-ТАЛАНТ "Центр Развития Педагогики"
10	Мочалова Татьяна Геннадьевна	воспитатель	Специфика построения образовательного процесса для детей - мигрантов дошкольного возраста	16	АРТ-ТАЛАНТ "Центр Развития Педагогики"
11	Беляева Татьяна Николаевна	воспитатель	Специфика построения образовательного процесса для детей - мигрантов дошкольного возраста	16	АРТ-ТАЛАНТ "Центр Развития Педагогики"
12	Патракеева Надежда Иосифовна	воспитатель	Специфика работы с мигрантами	36	ООО "Центр Развития Педагогики"
13	Сучкова Наталия Николаевна	воспитатель	Специфика работы с мигрантами	36	ООО "Центр Развития Педагогики"
14	Переходкина Инна	воспитатель	Специфика работы с мигрантами	36	ООО "Центр Развития Педагогики"

	Александровна				
15	Таршина Анжелика Геннадьевна	воспитатель	Специфика работы с мигрантами	36	ООО "Центр Развития Педагогики"
16	Щепкина Елена Владимировна	воспитатель	Специфика работы с мигрантами	36	ООО "Центр Развития Педагогики"
17	Крылова Ирина Владимировна	воспитатель	Специфика работы с мигрантами	36	ООО "Центр Развития Педагогики"
18	Бронзова Елена Николаевна	воспитатель	Специфика работы с мигрантами	36	ООО "Центр Развития Педагогики"
			Курс о благотворительности и волонтерстве	72	АНО ДПО "Академия дополнительного профессионального образования"
19	Орлова Екатерина Олеговна	воспитатель	Специфика работы с мигрантами	36	ООО "Центр Развития Педагогики"
20	Галстян Мери Самвеловна	воспитатель	Специфика работы с мигрантами	36	ООО "Центр Развития Педагогики"
21	Тарасевич Валерия Алексеевна	воспитатель	Специфика работы с мигрантами	36	ООО "Центр Развития Педагогики"
22	Алексеевкова Алиса Андреевна	воспитатель	Специфика работы с мигрантами	36	ООО "Центр Развития Педагогики"
23	Васильева Татьяна Владимировна	воспитатель	Специфика работы с мигрантами	36	ООО "Центр Развития Педагогики"

5.3. *Аттестация педагогов*

Категория	Количество сотрудников
Высшая категория	29
Первая категория	15
Нет категории	3

Результаты аттестации педагогов и руководящих работников ГБДОУ № 29 Курортного района за 2024

№ п/п	Ф.И.О. педагога	Должность	Категория предыдущей аттестации	Присвоенная категория
1	Сучкова Наталия Николаевна	воспитатель	первая	первая
2	Пестрецова Кристина Александровна	воспитатель	высшая	первая
3	Шиляева Надежда Сергеевна	воспитатель	высшая	высшая
4	Миронова Елена Леонидовна	воспитатель	б/к	первая
5	Алексеевкова Алиса Андреевна	воспитатель	б/к	первая

Выводы: Анализ педагогического состава ДООУ позволяет сделать выводы о том, что педагогический коллектив имеет достаточный уровень педагогической культуры, стабильный, работоспособный. Достаточный профессиональный уровень педагогов позволяет решать задачи воспитания и развития каждого ребенка. Кадровая политика ДООУ направлена на развитие профессиональной компетентности педагогов и личностно-ориентированный подход к сотрудникам, учитываются профессиональные и образовательные запросы, созданы все условия для повышения профессионального уровня и личностной самореализации. Требования ФГОС ДО к кадровым условиям реализации ОП ДО и АОП ДО выполнены

6. Анализ учебно-методического и библиотечно-информационного обеспечения

В ГБДОУ №29 библиотека является составной частью методической службы. Библиотечный фонд располагается в методическом кабинете, кабинетах специалистов, группах детского сада. Библиотечный фонд представлен методической литературой по всем образовательным областям образовательной программы дошкольного образования и адаптированной образовательной программ, детской художественной литературой, периодическими изданиями, а также другими информационными ресурсами на различных электронных носителях. В каждой возрастной группе имеется банк необходимых учебно-методических пособий, рекомендованных для планирования образовательной работы в соответствии с обязательной частью ООП.

Учебно-методические расходы:

Мероприятия	2024
Пополнение методической базы -учебно-наглядные пособия -дидактические, настольно-печатные и развивающие игры - муляжи и демонстрационный материал -методическая литература и др.	+

Наличие учебной и методической литературы по образовательным программам

№ п/п	Уровень, ступень образования, вид образовательной программы (основная, дополнительная).	Объем фонда учебной и методической литературы		Количество экземпляров литературы на одного обучающегося	Место хранения учебной и методической литературы	Доля изданий, изданных за последние 10 лет, от общего количества экземпляров
		Количество наименований	Количество экземпляров			
1	Образовательная программа дошкольного образования	52	286	Рабочие тетради по программе ОП ДО 1 экз. на 1 ребенка	Методические кабинеты, групповые помещения	87%
2	Образовательная программа дошкольного образования, адаптированная	32	90	.	Методические кабинеты, групповые помещения	92 %

7. Анализ материально-технического обеспечения образовательной организации.

На все здания, находящиеся на территории образовательной организации оформлено право оперативного управления.

На земельные участки оформлено право постоянного (бессрочного) пользования.

7.1. Структура материально-технической базы

В детском саду структура материально-технической базы и медико-социальных условий имеет следующие компоненты:

Физкультурно-оздоровительный блок: физкультурный зал, медицинский блок.

Образовательный блок: групповые помещения, музыкальный зал.

Коррекционный блок: логопедические кабинеты

Административный блок: кабинет заведующего, кабинеты заместителей заведующего, методические кабинеты.

Имеются все необходимые для жизнедеятельности детского сада помещения: прачечная, пищеблок.

В группах вся развивающая среда разделена на зоны для познавательной и игровой деятельности детей, которые отвечают эстетическим требованиям и возрастным особенностям детей дошкольников. Все помещения оснащены оборудованием, мягким инвентарём, пособиями.

На 2024 год в ГБДОУ детском саду № 29 комбинированного вида Курортного района СПб имеются следующие помещения:

20 групповых помещений;

8 спальных комнат;

2 спортивных зала;

2 музыкальных зала;

1 универсальный зал;

3 методических кабинета;

3 медицинских кабинета;

3 пищеблока;

подсобные помещения;

1 прачечная;

3 кабинета логопеда;

кабинеты: заведующего, заместителя заведующего по ВР, заместителя заведующего по АХР, старшего воспитателя, заведующего хозяйством.

7.2. Комплексная оценка материально-технического состояния дошкольного образовательного учреждения.

Общая характеристика дошкольного образовательного учреждения:

- количество зданий - 2 кирпичных двухэтажных здания
- встроенное помещение детского сада в жилом доме
- укомплектованность – 512 обучающихся;
- водоснабжение - централизованное;
- отопление - централизованное;
- канализация - централизованная;
- в здании имеется освещение с учетом выполнения требований по энергоснабжению;
- дошкольное учреждение имеет помещения в соответствии с санитарными требованиями;
- дошкольное учреждение обеспечено необходимой мебелью;
- имеется кнопка тревожной сигнализации;
- здания учреждения оборудованы новыми системами автоматической пожарной сигнализацией;

- имеются планы эвакуации;
 - оборудование пищеблока находится в хорошем состоянии;
 - здания учреждения оборудованы новыми системами видеонаблюдения
 - здания обеспечены охраной
 - при входе имеются звонки вызова персонала, таблички Брайеля
- В течение 2024 года решались следующие задачи:
- Развитие и укрепление материально-технической базы дошкольного образовательного
 - Повышение безопасности пребывания воспитанников и работников в дошкольном образовательном учреждении.
 - Создание условий для выполнения санитарно-гигиенических норм и правил, противопожарных мероприятий, требований действующих законодательств.
 - Улучшение условий труда сотрудников.
 - Максимально возможное снижение риска возникновения чрезвычайных ситуаций в дошкольном образовательном учреждении

Вывод: материально-техническая база ДООУ находится в удовлетворительном состоянии.

Для повышения качества предоставляемых услуг необходимо провести в 2025 году ремонт кабинетов администрации, трех групповых помещений и раздевалок.

7.3. Перечень проведенных мероприятий по достижению поставленных задач.

Строительные и сантехнические работы по поддержанию здания:

Было произведено благоустройство территории по адресу: СПб, пос. Песочный, ул. Речная д.14 А

Хозяйственные расходы:

Мероприятия	2024
Приобретение моющих и дезинфицирующих средств	+
Приобретение хозяйственного инвентаря (щетки, ведра, лопаты, лейки и др.)	+
Приобретение мягкого инвентаря: полотенца, постельное белье, спецодежда др.	+
Приобретение мебели	+
Приобретение рабочей одежды	+
Приобретение бумажной продукции	+
Приобретение светодиодных ламп	+
Приобретение огнетушителей	+
Приобретение жестких дисков для системы видеонаблюдения	+
Приобретение аккумулятора и блока питания для системы АПС	+

7.4. Информационное обеспечение

В ДООУ имеется электронный адрес и официальный сайт.

В течение учебного года воспитатели использовали возможности социальной сети Интернет для поиска информации в ходе подготовки к образовательной деятельности с детьми. В ДООУ функционирует и периодически обновляется официальный сайт. Имеется группа в социальных сетях в «Контакте», где родители и воспитатели обмениваются мнениями по вопросам функционирования детского сада, делятся советами и результатами работы.

Наличие современной информационно-технической базы (данные на 31.12.2024)

- 6 компьютеров
- 4 моноблока
- 19 ноутбуков
- 16 многофункциональных устройств
- 4 музыкальных центра

- 4 мультимедийных проектора
- 2 интерактивных доски
- 2 интерактивных стола
- 1 интерактивная панель «Солнышко»

На всех ПК установлена операционная система «Windows 2010» и разнообразное программное обеспечение, позволяющее в электронной форме:

1) управлять образовательным процессом: оформлять документы (приказы, отчёты и т.д.), при этом используются офисные программы (MicrosoftWord, Excel, PowerPoint), осуществлять электронный документооборот, сопровождать переписки с внешними организациями, физическими лицами, хранить различную информацию;

2) вести учёт труда и заработной платы, формировать и передавать электронные отчеты во все контролирующие органы;

3) создавать и редактировать электронные таблицы, тексты и презентации;

4) использовать интерактивные дидактические материалы, образовательные ресурсы;

5) осуществлять взаимодействие между участниками образовательного процесса.

В управленческой деятельности в ДОУ используется программа «Параграф: ДОУ», подсистема КАИС КРО «Параграф: ДОУ». Имеется доступ в Интернет посредством подключения к телекоммуникационным сетям, обеспечен доступ в Интернет посредством сети Wi-fi.

Вывод: информационное обеспечение в ДОУ соответствует требованиям реализуемой образовательной программы, но необходимо пополнить информационно-техническую базу новыми компьютерами, оснастив ими каждую группу; ввести в действие локальную сеть между административными системами; установить Wi-Fi.

8. Анализ функционирования внутренней системы оценки качества образования (ВСОКО)

Целью системы внутренней оценки качества образования в ГБДОУ детский сад № 29 Курортного района СПб является систематический анализ качества реализации образовательного процесса, его ресурсного обеспечения и его результатов, принятия обоснованных и своевременных управленческих решений, направленных на повышение качества образовательного процесса и образовательного результата.

Организация внутренней системы оценки качества образования ориентирована на решение следующих задач:

систематическое отслеживание и анализ состояния системы образования в образовательном учреждении для принятия обоснованных и своевременных управленческих решений, направленных на повышение качества образовательного процесса и образовательного результата;

максимального устранения эффекта неполноты и неточности информации о качестве образования, как на этапе планирования образовательных результатов, так и на этапе оценки эффективности образовательного процесса по достижению соответствующего качества образования.

Основными принципами внутренней системы оценки качества образования в ГБДОУ детский сад № 29 Курортного района СПб являются:

- объективность, достоверность, полнота и системность информации о качестве образования;
- информационная открытость - доступность информации о состоянии и динамике качества образования;
- рефлексивность, реализуемая через включение педагогов в критериальный самоанализ и самооценку своей деятельности с опорой на объективные критерии и показатели;
- оперативность - это сбор, обработка и представление информации о состоянии и динамике качества образования для оперативного принятия управленческого решения;
- нацеленность результатов внутренней оценки качества образования на принятие управленческого решения;
- соблюдение морально-этических норм при проведении процедур оценки качества образования.

Основными функциями внутренней системы оценки качества образования в ГБДОУ детский сад № 29 Курортного района СПб являются:

- организационное и методическое обеспечение сбора, обработки, хранения информации о состоянии и динамике показателей качества образования;
- технологическая и техническая поддержка сбора, обработки, хранения информации о состоянии и динамике качества образования;
- проведение сравнительного анализа и анализа факторов, влияющих на динамику качества образования;
- принятие мер по усилению положительных и одновременно ослаблению отрицательных факторов, влияющих на образовательный процесс;
- оформление и представление информации о состоянии и динамике качества образования.

Организация анализа внутренней системы оценки качества образования в ГБДОУ детский сад № 29 Курортного района СПб формируется на основе локальных актов ГБДОУ № 29 Курортного района, обеспечивающих нормативно-правовые основания реализации этой системы в соответствии с нормативно-правовыми документами Российской Федерации.

Этапы проведения анализа качества образования:

- характеристика соответствия условий реализации образовательной программы дошкольного образования, а также образовательной программы дошкольного образования, адаптированной для детей с ограниченными возможностями здоровья (детей с тяжёлыми нарушениями речи) нормативным требованиям;

- характеристика соответствия результатов освоения образовательной программы дошкольного образования, а также образовательной программы дошкольного образования, адаптированной для детей с ограниченными возможностями здоровья (детей с тяжёлыми нарушениями речи), нормативным требованиям (фиксация индивидуального развития воспитанников, определение готовности к школьному обучению);

- характеристика степени удовлетворенности родителей (законных представителей) качеством деятельности дошкольного образовательного учреждения.

Вывод: В ДООУ создана функциональная, соответствующая законодательным и нормативным требованиям внутренняя система оценки качества, позволяющая своевременно корректировать различные направления деятельности ДООУ.

2. ПОКАЗАТЕЛИ ДЕЯТЕЛЬНОСТИ ДОШКОЛЬНОЙ ОБРАЗОВАТЕЛЬНОЙ ОРГАНИЗАЦИИ, ПОДЛЕЖАЩЕЙ САМООБСЛЕДОВАНИЮ

№ п/п	Показатели	Единица измерения
1.	Образовательная деятельность	
1.1	Общая численность воспитанников, осваивающих образовательную программу дошкольного образования, в том числе:	512 человек
1.1.1	В режиме полного дня (8 - 12 часов)	512 человек
1.1.2	В режиме кратковременного пребывания (3 - 5 часов)	0 человек
1.1.3	В семейной дошкольной группе	0 человек
1.1.4	В форме семейного образования с психолого-педагогическим сопровождением на базе дошкольной образовательной организации	0 человек
1.2	Общая численность воспитанников в возрасте до 3 лет	100 человек
1.3	Общая численность воспитанников в возрасте от 3 до 7 лет	412 человек
1.4	Численность/удельный вес численности воспитанников в общей численности воспитанников, получающих услуги присмотра и ухода:	512 человек /100 %
1.4.1	В режиме полного дня (8 - 12 часов)	512 человек /100 %
1.4.2	В режиме продленного дня (12 - 14 часов)	0 человек 0%
1.4.3	В режиме круглосуточного пребывания	0 человек 0%
1.5	Численность/удельный вес численности воспитанников с ограниченными возможностями здоровья в общей численности воспитанников, получающих услуги:	27 человек 5,3 %
1.5.1	По коррекции недостатков в физическом и (или) психическом развитии	0 человек 0%
1.5.2	По освоению адаптированной образовательной программы	27 человек 5,7 %

	дошкольного образования	
1.5.3	По присмотру и уходу	27 человек 5,7 %
1.6	Средний показатель пропущенных дней при посещении дошкольной образовательной организации по болезни на одного воспитанника	22 дня
1.7	Общая численность педагогических работников, в том числе:	47 человек
1.7.1	Численность/удельный вес численности педагогических работников, имеющих высшее образование	23 человека/ 48,9%
1.7.2	Численность/удельный вес численности педагогических работников, имеющих высшее образование педагогической направленности (профиля)	18 человек/ 38,3%
1.7.3	Численность/удельный вес численности педагогических работников, имеющих среднее профессиональное образование	24 человек/ 51,1%
1.7.4	Численность/удельный вес численности педагогических работников, имеющих среднее профессиональное образование педагогической направленности (профиля)	17 человек/36 %
1.8	Численность/удельный вес численности педагогических работников, которым по результатам аттестации присвоена квалификационная категория, к общей численности педагогических работников, в том числе:	44 человек/ 93.6%
1.8.1	Высшая	29 человек /61,7%
1.8.2	Первая	15 человек/ 31,9%
1.9	Численность/удельный вес численности педагогических работников в общей численности педагогических работников, педагогический стаж работы которых составляет:	
1.9.1	До 5 лет	7 человек/ 14,9 %
1.9.2	Свыше 30 лет	5 человек/10,6 %
1.10	Численность/удельный вес численности педагогических работников в общей численности педагогических работников в возрасте до 30 лет	4 человека 8,5%
1.11	Численность/удельный вес численности педагогических работников в общей численности педагогических работников в возрасте от 55 лет	9 человек/19,1 %
1.12	Численность/удельный вес численности педагогических и административно-хозяйственных работников, прошедших за последние 5 лет повышение квалификации/профессиональную переподготовку по профилю педагогической деятельности или иной осуществляемой в образовательной организации деятельности, в общей численности педагогических и административно-хозяйственных работников	47 человек/ 100%

1.13	Численность/удельный вес численности педагогических и административно-хозяйственных работников, прошедших повышение квалификации по применению в образовательном процессе федеральных государственных образовательных стандартов в общей численности педагогических и административно-хозяйственных работников	47 человек/ 100%
1.14	Соотношение "педагогический работник/воспитанник" в дошкольной образовательной организации	1 человек/ 10 человек
1.15	Наличие в образовательной организации следующих педагогических работников:	
1.15.1	Музыкального руководителя	да
1.15.2	Инструктора по физической культуре	да
1.15.3	Учителя-логопеда	да
1.15.4	Логопеда	нет
1.15.5	Учителя-дефектолога	нет
1.15.6	Педагога-психолога	да
2.	Инфраструктура	
2.1	Общая площадь помещений, в которых осуществляется образовательная деятельность, в расчете на одного воспитанника	2,4 кв. м
2.2	Площадь помещений для организации дополнительных видов деятельности воспитанников	147 кв. м
2.3	Наличие физкультурного зала	да
2.4	Наличие музыкального зала	да
2.5	Наличие прогулочных площадок, обеспечивающих физическую активность и разнообразную игровую деятельность воспитанников на прогулке	да

ЗАКЛЮЧЕНИЕ.

Результаты самообследования деятельности ДООУ позволяют сделать вывод о том, что в ДООУ созданы условия для реализации ОП ДО детского сада, однако необходима работа, направленная на дальнейшее совершенствование педагогического процесса. Проектирование образовательного процесса ДООУ, повышение уровня профессиональной компетентности педагогов, их мотивации на самосовершенствование в условиях работы по ФГОС ДО, Реализация образовательных программ ДООУ в соответствии с федеральными образовательными программами дошкольного образования.

Перспективы работы учреждения определены Программой развития ДООУ на период 2021-2025 годов.

Цель программы развития: обеспечение высокого качества и доступности образования для всех слоев населения в интересах социально-экономического развития Санкт-Петербурга:

- на более полное удовлетворение в образовательной деятельности потребностей воспитанников, выявление и поддержку талантливых детей, социально-педагогическую поддержку детей с особыми потребностями;

- на обеспечение соответствия уровня материально-технической базы;

- на создание современной системы оценки качества образования на основе принципов открытости, объективности, прозрачности, общественно-профессионального участия.

Основные задачи Программы развития:

1. Дальнейшее обеспечение работы Федерального государственного образовательного стандарта в образовательной организации.

2. Развитие системы непрерывной подготовки и повышения квалификации педагогических кадров образовательной организации, в том числе для работы с одаренными детьми и детьми с ОВЗ.

3. Развитие системы оценки качества образовательных услуг.

4. Обеспечение сетевого взаимодействия образовательной организации.

5. Создание условий для развития здоровьесберегающей образовательной среды для всех субъектов образовательной деятельности.

В рамках данных задач проводится работа, направленная на инновационное развитие образовательного учреждения в современных социально-экономических условиях, повышение качества образовательной и оздоровительной работы за счёт привлечения имеющихся резервов ДООУ и развития его педагогического коллектива.

В ГБДОУ реализуются проекты:

1. Проект «Успешный ребенок»

2. Проект «Наш дом – природа»

3. Проект «Цифровая среда»

4. Проект «Педагог будущего»

Цели и задачи, поставленные Программой развития учреждения, успешно выполняются. Программа развития реализуется в полном объеме и в соответствии с утверждёнными положениями, обеспечивая позитивную динамику развития качества дошкольного образования и достижения основных целевых ориентиров развития ГБДОУ детский сад № 29 Курортного района Санкт-Петербурга.

Вывод: цели и задачи годового плана считаем реализованными, намеченные мероприятия выполнены в полном объёме.

Вместе с тем имеется ряд проблем, решение которых планируется в 2025 году:

1. Совершенствование системы управленческих и методических действий, реализующих право каждого ребенка на качественное и доступное образование, обеспечивающее равные стартовые возможности для полноценного физического и психического развития ребенка, максимально полное удовлетворение социального заказа. Выполнение государственного задания происходит в рамках направлений, определенных Национальным проектом «Образование», представляющих комплекс взаимосвязанных задач и мероприятий, нацеленных на обеспечение доступности качественного образования в соответствии с показателями эффективности работы

образовательного учреждения через проекты, реализующиеся с помощью педагогического коллектива.

2. Обеспечение детей в возрасте от 1,5 лет качественными условиями для воспитания гармонично развитой и социально ответственной личности путем увеличения охвата сетевого взаимодействия с социальными партнерами и взаимодействия с родителями.

3. Повышать качество образования через профессиональный рост педагогов ДОУ, их образовательный и квалификационный уровень. Таким образом, вышеприведенный анализ позволит сформулировать цели и основные задачи на следующий учебный год.

4. Повышать качество образования через профессиональный рост педагогов ДОУ, их образовательный и квалификационный уровень.

Таким образом, вышеприведенный анализ позволяет сформулировать основные задачи на следующий учебный год.

Задачи:

1. Продолжать систему непрерывной подготовки и повышения квалификации педагогических кадров образовательной организации, в том числе и при работе с одаренными детьми и детьми с ОВЗ.

2. Продолжать развивать систему качества образовательных услуг. Развития условий здоровьесберегающей образовательной среды.

3. Создавать условия для позитивной социализации личности, поддержки и развития детской инициативы, мотивации, способностей и познавательных интересов детей в различных видах деятельности.

4. Создавать условия для развития коммуникативных качеств у воспитанников, направленных на достижение целей овладения конструктивными способами и средствами взаимодействия с окружающими людьми через развитие всех компонентов связной речи (описание, повествование, рассуждение, развитие грамматически правильной диалогической и монологической речи).

5. Создание эффективной развивающей предметно-пространственной среды, обеспечивающей реализацию ФГОС ДО.

6. Вовлечение родителей в образовательную деятельность через создание совместных проектов на основе выявления потребностей и поддержки образовательных инициатив семьи.