

**Государственное бюджетное дошкольное образовательное учреждение
детский сад №29 комбинированного вида
Курортного района Санкт-Петербурга**

ПРИНЯТ

Общим собранием работников
ГБДОУ детский сад №29
Курортного района Санкт-Петербурга
протокол от 22.04.2024 года №2

УТВЕРЖДЕН

Приказом ГБДОУ детский сад №29
Курортного района Санкт-Петербурга
№ 38/6-од от 23.04.2024 года

**Отчет о самообследовании
ГБДОУ № 29 Курортного района Санкт-Петербурга
за 2023 год**

**Санкт-Петербург
2024 год**

№ п/п	Наименование разделов
Аналитическая часть	
1	Анализ образовательной деятельности
1.1.	Общие сведения об образовательной организации
1.2.	Контакты образовательной организации
1.3.	Организационно-правовое обеспечение деятельности образовательного учреждения
2	Анализ системы управления образовательной организации
3.	Анализ организации образовательного процесса
3.1.	Анализ контингента воспитанников
3.2.	Содержание образовательной деятельности
3.3.	Анализ содержания и качества подготовки воспитанников
3.4.	Воспитательная работа
3.5.	Организация коррекционной работы
3.6.	Дополнительное образование
3.7.	Востребованность воспитанников
4.	Анализ работы организации работы в области сбережения здоровья
4.1.	Здоровьесберегающие технологии
4.2.	Основные направления физкультурно-оздоровительной работы
4.3.	Система оздоровительной работы
4.4.	Результаты исследования физического здоровья
5.	Анализ кадрового обеспечения
5.1.	Укомплектованность кадрами
5.2.	Образование педагогов
5.3.	Уровень повышения квалификации педагогов
5.4.	Аттестация педагогов
6.	Анализ учебно-методического обеспечения
7.	Анализ материально-технической базы
7.1.	Структура материально-технического обеспечения ГБДОУ
7.2.	Комплексная оценка материально-технического состояния ГБДОУ
7.3.	Перечень проведенных мероприятий для укрепления материально-технического обеспечения ГБДОУ
7.4.	Информационно-техническая обеспеченность
8.	Анализ функционирования внутренней системы оценки качества образования (ВСОКО)
Показатели эффективности деятельности дошкольной образовательной организации	
Заключение	

Аналитическая часть

- Основанием для проведения самообследования государственного бюджетного дошкольного образовательного учреждения детского сада № 29 комбинированного вида Курортного района Санкт-Петербурга являются:
- Федеральный закон РФ «Об образовании в Российской Федерации» от 29.12.2012 №273-ФЗ (ст. 28);
- Приказ Министерства образования и науки РФ «Об утверждении Порядка проведения самообследования образовательной организации» от 14.06.2013 №462;
- Приказ Министерства образования и науки РФ «Об утверждении показателей деятельности образовательной организации, подлежащей самообследованию» от 10.12.2013 №1324;
- Приказ Министерства образования и науки РФ от 14.12.2017 № 1218 «О внесении изменений в Порядок проведения самообследования образовательной организации, утвержденный приказом Министерства образования и Науки РФ от 14.06.2013 №462»;
- Положение о порядке подготовки и организации проведения самообследования государственного бюджетного дошкольного образовательного учреждения детский сад №29 комбинированного вида Курортного района. Санкт- Петербурга

Цель самообследования:

Целью проведения самообследования является обеспечение доступности и открытости информации о деятельности образовательной организации, оценка образовательной деятельности и организации учебного процесса, системы управления, кадрового потенциала, материально технической базы, внутренней системы оценки качества образования (ВСОКО), а также подготовка отчета о результатах самообследования.

Процедура самообследования способствует:

- Рефлексивной оценке результатов деятельности педагогического коллектива, осознанию своих целей и задач и степени их достижения.
- Возможности заявить о своих достижениях, отличительных показателях.
- Оценке результатов и условий образовательной деятельности.
- Обеспечению функционирования ВСОКО.
- Информированию о приоритетных направлениях развития образовательной организации.
- Выявлению существующих проблемных зон.
- Определению вектора дальнейшего развития ДООУ.

Источники информации:

Нормативно-правовые документы, рабочие документы, регламентирующие направления деятельности ДООУ (аналитические материалы, планы и анализы работы, программы, расписания занятий, дополнительного образования, статистические данные, отчеты, анкеты, справки).

Самообследование проводилось с 15.01.2024 г. по 19.04.2024 г.

Порядок проведения, сроки, состав комиссии по проведению самообследования утверждены приказом заведующего образовательной организации от 09.01.2024 года. № 1/14-од

1. Анализ образовательной деятельности дошкольной организации

1.1. Общие сведения об образовательной организации.

Детский сад успешно функционирует в течение 54 лет. В нем бережно сохраняются и развиваются лучшие традиции воспитания здорового поколения, обеспечение физического и психического здоровья ребенка, постоянно идет поиск новых технологий работы с детьми дошкольного возраста.

ГБДОУ № 29 занимает три здания, два из которых расположены в частном жилом секторе и хорошо вписываются в окружающий ландшафт, третья площадка детского сада находится в многоэтажном доме нового жилого комплекса «Живи в Курортном». Шумовой фон нормальный. Участки двух площадок детского сада занимают площадь около трех гектаров, из них 50% занято лиственными деревьями и кустарниками, и еще один участок находится на придомовой территории жилого комплекса. На территории учреждения имеются 20 игровых площадок и три спортивные площадки, разбиты цветочные клумбы. Опасных мест для прогулки на территории детского сада нет, удобрения и ядохимикаты на участке не применяются. Уровень освещенности, влажности соответствует санитарным нормам.

1.2. Контакты:

Адрес: СПб, п. Песочный, ул. Речная, д.14 литер А

Телефон: (812) 596-88-28

Сайт: dsad29.ru

Email: dsad29@mail.ru

https://vk.com/gbdou_29

1.3. Организационно-правовое обеспечение деятельности образовательного учреждения.

Устав ГБДОУ №29 от 18.04.2014

Лицензия 78№ 002323 от 28.05.2012

Срок действия лицензии – без указания срока

Приложение № 4 к лицензии на право ведения образовательной деятельности от 28.05.2012, регистрационный № 976 – имеет право осуществления образовательной деятельности. Уровень образования: дошкольное образование и дополнительное образование детей и взрослых.

Приложение №2 к лицензии на право ведения образовательной деятельности от 28.05.2012, регистрационный № 976 – имеет право осуществления образовательной деятельности по следующим адресам:

197758, Санкт-Петербург, поселок Песочный, Речная улица, д.14, лит.А

197758, Санкт-Петербург, поселок Песочный, Скородумовская улица, д.21, лит.А

197758, Санкт-Петербург, поселок Песочный, Садовая улица, д.90, строение 1

Наличие свидетельств:

а) о внесении записи в Единый государственный реестр юридических лиц – ОГРН 1027812404861 от 10.11.2014 Межрайонная инспекция Федеральной налоговой службы № 15 по г. Санкт-Петербургу

б) о постановке на учет в налоговом органе юридического лица, образованного в соответствии с законодательством Российской Федерации по месту нахождения на территории Российской Федерации – выдано Межрайонной ИФНС России по Санкт-Петербургу от 01.07.2003 серия 78 № 004673230

Наличие локальных актов образовательного учреждения в части содержания образования, организации образовательного процесса:

- Положение об общем собрании работников образовательного учреждения
- Протоколы общего собрания работников образовательного учреждения
- Положение о Педагогическом совете
- Протоколы Педагогических советов
- Положение о Совете родителей
- Протоколы заседаний Совета родителей
- Правила внутреннего распорядка для воспитанников организации
- Правила внутреннего трудового распорядка для работников организации
- Должностные инструкции работников организации
- Документация по охране труда в учреждении

- Инструкции по охране жизни и здоровья детей
- Образовательная программа дошкольного образования ГБДОУ детского сада № 29 комбинированного вида
 - Адаптированная образовательная программа дошкольного образования для детей с ограниченными возможностями здоровья (тяжелыми нарушениями речи) ГБДОУ детского сада № 29 комбинированного вида
 - Годовой план работы ГБДОУ №29
 - Программа развития учреждения до 2025 года.
 - Документы ГБДОУ по организации медико-педагогического и административного контроля
 - Планы образовательной работы педагогов
 - Расписание занятий, режимы дня и др

2. Анализ системы управления образовательной организации.

Управление Образовательным учреждением осуществляется в соответствии с действующим законодательством и Уставом ГБДОУ. Управление Образовательным учреждением строится на принципах единоначалия и коллегиальности. Единоличным исполнительным органом Образовательного учреждения является руководитель Образовательного учреждения.

Заведующий организации – Стрелкова Галина Александровна - осуществляет общее руководство по оптимизации деятельности управленческого аппарата ГБДОУ на основании годового плана работы учреждения, обеспечивает регулирование образовательных отношений и коррекцию по всем направлениям деятельности.

Заместитель заведующего по ВР - Щемелева Светлана Вячеславовна - вместе с заведующим выделяет ближайшие и стратегические цели по развитию форм, методов и средств содержания образовательного процесса, планирует организацию всей методической работы.

Заместитель заведующего по АХР – Купцова Елена Николаевна - осуществляет хозяйственную и административную деятельность учреждения.

Коллегиальными органами управления Образовательным учреждением являются: Общее собрание работников Образовательного учреждения, (далее – Общее собрание), Педагогический совет Образовательного учреждения (далее – Педагогический совет).

К компетенции Общего собрания относятся:

принятие правил внутреннего распорядка воспитанников, правил внутреннего трудового распорядка, иных локальных нормативных актов Образовательного учреждения;

рассмотрение и принятие проекта новой редакции устава Образовательного учреждения, проектов изменений и дополнений, вносимых в устав Образовательного учреждения;

утверждение ежегодного отчета о поступлении и расходовании финансовых и материальных средств Образовательного учреждения, а также отчета о результатах самообследования;

рассмотрение и обсуждение вопросов стратегии развития Образовательного учреждения;

рассмотрение и обсуждение вопросов материально-технического обеспечения и оснащения образовательного процесса;

заслушивание отчетов руководителя Образовательного учреждения и коллегиальных органов управления Образовательного учреждения по вопросам их деятельности;

принятие решений по вопросам охраны Образовательного учреждения, организации медицинского обслуживания и питания воспитанников и другим вопросам, регламентирующим деятельность Образовательного учреждения;

рассмотрение иных вопросов деятельности Образовательного учреждения, вынесенных на рассмотрение руководителем Образовательного учреждения, коллегиальными органами

управления Образовательного учреждения компетенции Педагогического Совета Образовательного учреждения относится решение следующих вопросов:

организация и совершенствование методического обеспечения образовательного процесса;

рассмотрение и принятие образовательных программ;

рассмотрение организации и осуществления образовательного процесса в соответствии с настоящим уставом, полученной лицензией на осуществление образовательной деятельности;

рассмотрение вопросов своевременности предоставления отдельным категориям воспитанников дополнительных льгот и видов материального обеспечения, предусмотренных действующим законодательством;

рассмотрение и выработка предложений по улучшению работы по обеспечению питанием и медицинскому обеспечению воспитанников и работников Образовательного учреждения;

рассмотрение и формирование предложений по улучшению деятельности педагогических организаций и методических объединений В ГБДОУ №29 по инициативе родителей (законных представителей) обучающихся и педагогических работников создан Совет родителей (законных представителей) обучающихся в целях учета мнения родителей (законных представителей) воспитанников по вопросам управления Образовательным учреждением и при принятии Образовательным учреждением локальных нормативных актов, затрагивающих их права и законные интересы.

3. Анализ образовательной деятельности.

3.1. Анализ контингента обучающихся (воспитанников) на 31.12.2023

- Количество воспитанников – 551

- Возраст воспитанников по Уставу - от 1,5 до прекращения образовательных отношений

Состав групп:

Общеразвивающие группы			Логопедические группы		
Возраст	Количество	№ групп	Возраст	Количество	№ групп
Раннего возраста	4	1,2,3,14	Старшего и подготовительного к школе возраста	1	5
Младшего возраста	4	6,8,12,19			
Среднего возраста	3	4,11,16,20			
Старшего возраста	4	10,13,17			
Подготовительного к школе возраста	4	7,9,15,18			

Распределение воспитанников по группам в 2023 году (данные на 31.12.2023)

Наименование	Кол-во групп	Всего воспитанников	Наполняемость в группе
Всего:	20	551	30
Группы раннего возраста общеразвивающей направленности	4	120	30
Группы дошкольного возраста общеразвивающей направленности	15	412	30
Группы дошкольного возраста компенсирующей направленности	1	19	19

3.2. Содержание образовательной деятельности

ГБДОУ №29 в 2023 году работало по образовательной программе дошкольного образования ГБДОУ детский сад №29 Курортного района СПб, утвержденной приказом заведующего от 31.08.2015 № 81-ОД (далее по тексту – Программа).

С 01.09.2023 года в учреждении принята образовательная программа дошкольного образования ГБДОУ детский сад №29 Курортного района СПб, разработанная в соответствии с Федеральной образовательной программой дошкольного образования и утвержденная приказом заведующего от 30.08.2023 № 77-ОД.

Программа спроектирована в соответствии с Федеральным Законом «Об образовании», ФГОС дошкольного образования и Федеральной образовательной программой дошкольного образования.

Программа определяет цель, задачи, планируемые результаты, содержание и организацию образовательного процесса на ступени дошкольного образования.

Цель программы – осуществление полноценного развития ребенка на основе культурологического подхода, создания равных условий воспитания детей дошкольного возраста независимо от материального достатка семьи, места проживания, языковой и культурной среды, этнической принадлежности.

Приоритетными направлениями деятельности образовательного учреждения по реализации Программы являются:

- Социально-коммуникативное развитие
- Познавательное развитие
- Речевое развитие
- Художественно-эстетическое развитие
- Физическое развитие

Программа состоит из двух частей обязательной (60%) и части, формируемой по выбору участников образовательного процесса, так называемой вариативной частью (40%).

Поскольку наши воспитанники живут в Санкт-Петербурге культурной столице нашей родины, то вариативная часть нашей Программы отведена ознакомлению дошкольников культурным наследием традициями Санкт-Петербурга.

Группа компенсирующего вида в 2023 году работала по адаптированной образовательной программе дошкольного образования, для детей с ограниченными возможностями здоровья (для детей с тяжелыми нарушениями речи) ГБДОУ детский сад №29 Курортного района СПб.

С 01.09.2023 года в учреждении принята адаптированная образовательная программа дошкольного образования для детей с ограниченными возможностями здоровья (для детей с тяжелыми нарушениями речи) ГБДОУ детский сад №29 Курортного района СПб, разработанная в соответствии с Федеральной адаптированной образовательной программой дошкольного образования для детей с ограниченными возможностями здоровья (для детей с тяжелыми нарушениями речи) и утвержденная приказом заведующего от 30.08.2023 № 77-ОД.

Успешному внедрению программ способствует рационально организованная в группах развивающая среда, создающая условия для совместной деятельности детей и педагогов и позволяющая варьировать способы и формы организации их жизнедеятельности развивающей среды

В учебном плане ГБДОУ №29 определено количество занятий, дающее возможность образовательному учреждению использовать модульный подход, строить учебный план на принципах дифференциации, вариативности.

В структуре плана выделяется *инвариантная* (обязательная) и *вариативная* (формируемая участниками образовательных отношений) часть. Инвариантная часть состоит из федерального компонента и обеспечивает выполнение обязательной части образовательной программы дошкольного образования учреждения, формируется на основании приоритетного направления ДОУ, и учитывает образовательные потребности, интересы и мотивы детей, членов их семей и педагогов, а также ориентирована на возможности педагогического коллектива ДОУ.

Инвариантная часть реализуется через образовательную деятельность, в соответствии с расписанием учебной деятельности по возрастным группам, разработанным в соответствии с санитарно-эпидемиологическими требованиями к объёму недельной учебной нагрузки для дошкольников, вариативная часть реализуется через совместную деятельность в соответствии с планом совместной деятельности.

В план включены пять направлений, обеспечивающие социально-коммуникативное, познавательное, речевое, художественно-эстетическое и физическое развитие детей.

Каждому направлению (образовательной области) соответствует тот или иной вид детской деятельности

Направление	Вид деятельности
Социально-коммуникативное развитие	Нравственное воспитание, игра, совместная деятельность со сверстниками; общение со взрослыми и сверстниками, труд, творчество, ОБЖ
Познавательное развитие	Творчество, окружающий мир, математика, конструктивно-исследовательская деятельность, музыка, региональный компонент (Петербурговедение)
Речевое развитие	Обучение связной речи, грамоте, знакомство с книжной культурой, детской литературой, обогащение словаря, коррекция речи детей
Художественно-эстетическое развитие	Продуктивные виды деятельности: рисование, лепка, аппликация, конструирование, ручной труд, театрализация, музыка, словесное творчество и фольклор.
Физическое развитие	Подвижные и спортивные игры, зарядка, все возможные виды гимнастики, основные движения, саморегуляция в двигательной сфере, здоровьесбережение, гигиена, правильное питание

Реализация социально-коммуникативного направления осуществляется за счёт специально организованной деятельности с детьми старших групп, в младшей и средней группах реализация данного направления осуществляется в игровой деятельности, в процессе общения со взрослыми и сверстниками, во время совместной деятельности и через интеграцию с другими образовательными областями.

Реализация познавательного и речевого направления во всех возрастных группах осуществляется через специально организованную деятельность, а также во время совместной деятельности воспитателя с детьми.

Реализация художественно-эстетического направления осуществляется как за счёт специально организованной деятельности детей, так и в свободной деятельности, а также через интеграцию данной области с другими образовательными областями.

Реализация направления физического развития реализуется за счёт специально организованных физкультурных занятий, а также в свободной деятельности. Знания, касающиеся здоровья, формируются в процессе общения со взрослыми, во время совместной деятельности со взрослыми, в режимных моментах. Физическое развитие осуществляется с учетом групп здоровья, интересов и потребностей детей 3 раза в неделю во всех возрастных группах. Занятия проводятся инструктором по физкультуре 2 раза в неделю в физкультурном зале. Одно занятие физической культурой проводится в форме подвижных игр на воздухе, если позволяют погодные условия (или в зале).

Учебный план рассчитан на период с 1 сентября по 31 августа. Летний оздоровительный период с 1 июня по 31 августа (13 недель). В летний период допускается организованная деятельность по физической культуре и музыкальному воспитанию.

В соответствии с санитарными нормами продолжительность занятий составляет от 8 минут в младшей группе до 30 минут в подготовительной к школе группе. Перерыв между занятиями не менее 10 минут. В середине занятия статического характера предполагается физминутка.

Занятия планируются как в первую, так и во вторую половину дня, при этом занятия, требующие повышенной познавательной активности и умственного напряжения детей, планируются в первую половину дня.

Совместная и самостоятельная деятельность осуществляется в рамках Федеральной образовательной программы и включает работу по развитию навыков личной гигиены и самообслуживания, воспитание навыков культуры поведения и общения, стимулирование художественно-творческой активности в различных видах деятельности с учетом самостоятельного выбора, развитие двигательных навыков.

Продолжительность занятий:

в первой младшей группе – 8-10 мин.,

во второй младшей группе – 15 мин.,

в средней группе – 20 мин.,

в старшей группе – 25 мин.,

в подготовительной к школе группе – 25-30 мин.

Количество проведения занятий ежедневно:

в первой младшей группе - 2

во второй младшей группе - 2

в средней группе - 2

в старшей группе - 3

в подготовительной - 3

Общая учебная нагрузка (количество занятий в неделю) инвариантной части плана по всем направлениям развития составляет:

в первой младшей группе - 10

во второй младшей группе - 10

в средней группе - 11

в старшей группе – 13

в подготовительной группе - 14

3.3. Анализ содержания и качества подготовки воспитанников.

Оценка образовательного процесса через динамику освоения воспитанниками образовательной программы анализируется по результатам мониторинга качества образовательного процесса.

Методы сбора и фиксации информации:

-наблюдение (целенаправленное и систематическое изучение объекта, сбор информации, фиксация действий и проявлений поведения объекта);

-эксперимент (создание исследовательских ситуаций для изучения проявлений);

-беседа;

-опрос;

-анкетирование;

-анализ продуктов детской деятельности.

Формой отчета текущего контроля являются сводные диагностические карты, графики, диаграммы. Педагог оформляет аналитическую справку в целях оптимизации работы с группой. По результатам педагогической диагностики составляется индивидуальный маршрут развития ребенка в целях поддержки ребенка, построения его образовательной траектории или профессиональной коррекции особенностей его развития.

Результаты образовательной деятельности: (данные на конец 2023 учебного года)

Образовательные области	Освоение	
	Сформирован	В стадии формирования
Физическое развитие	74%	26%
Познавательное развитие	68%	32%
Речевое развитие	59%	41%
Художественно эстетическое развитие	61%	39%
Социально коммуникативное развитие	71%	29%
ИТОГО	66,6%	33,4%

3.4. Воспитательная работа

Чтобы спланировать воспитательную работу в 2023 году проводился анализ состава семьи воспитанников и созданы социальные паспорта групп.

КАТЕГОРИИ	ИТОГО
I. Общее количество учащихся:	551
-из них девочек:	264
-из них мальчиков:	287
II. Сведения о семьях:	
-опекаемые дети:	1
-дети из многодетных семей:	58
- родители, на контроле ДОУ	1
- учащиеся, не имеющие гражданства РФ (мигранты):	10

Педагогический коллектив строит воспитательную работу во взаимодействии с родителями (законными представителями) воспитанников и с учетом индивидуальных способностей детей.

Немаловажным условием для проявления индивидуальных способностей детей является активное участие в конкурсном движении. Воспитанники ГБДОУ совместно с педагогами участвуют в различных конкурсах, фестивалях, акциях, где традиционно занимают призовые места.

№	Наименование конкурса, фестиваля	Организатор конкурса	Результат	Участники	
				воспитанники	педагоги
Районные конкурсы и акции					
1	«Осень мастерица»	Библиотека пос. Песочный	участники	Кащеева Елизавета Саприн Иван Жирунов Константин Полоскина Полина Ашурова Амина воспитанники гр.№ 12 Гмызина Аделина Алексеенкова Марина Довгалюк Серафима Лихоманов Алексей Борисова Екатерина Янбиков Сергей Зудин Артем Ершов Максим	Галоян Э.Ж Мишленович Т.А. Арутюнян Ш.М. Васильева Т.В. Миронова Е.Л. Филина Е.Н. Рикунова Е.С. Лавренкова О.Г. Буряк В.В. Мисюра Г.А. Бузык Ю.М. Патракеева Н.И.

				Пакулов Александр Коробейникова Ульяна Короткова Мария Гордиенко Дарина Столяров Тимур Коряшкина Алена	
2	«Экология глазами детей»	ГБУ ДО ЗДДТ Курортного р-на СПб	3 место	Яртысева Екатерина	Драничникова А.К.
3	«Взгляд детей и молодежи на Арктический регион Российской Федерации»	ГБУ ДО ЗДДТ Курортного р-на СПб	3 место	Рогачева Ксения	Мирошникова М.А.
4	«Веселые старты 2023»	ИМЦ Курортного района	участники	воспитанники 8 и 9 группы	Барабанова Т.В., Михайлова Т.А.
5	«Кем я хочу быть»	ЦПМСС Курортного р-на СПб	участие	Яртысева Катя Елисева Ксения	Мочалова Т.Г. Таршина А.Г.
6	Рождество в Петербурге	ДДТ на реке Сестре	1 место 1 место	коллективная гр. № 18 Соколова Мирослава	Лавренкова О.Г. Бузик Ю.М., Мисюра Г.Г.
7	«Подвиг Ленинграда»	ДДТ на реке Сестре	1 место	Старшая группа "Фантазёры"	Лавренкова О.Г.
8	Россия: прошлое, настоящее, будущее.	ГБУ ДО ЗДДТ Курортного р-на СПб	3 место	Ситникова Паулина Терехова Ульяна	Рикунова Е.С.
Городские конкурсы и акции					
9	Путешествие буквы по городу	Общественная палата Санкт-Петербурга	участие	Абдыжапарова Алия	Мирошникова М.А.
10	Кинофестиваль "Зеленая лента"	СПб ГБУ «Минерал»	участие	воспитанники группы № 9	Драничникова А.К. Мирошникова М.А.
11	Фестиваль современного анималистического искусства «ЗооАрт» в конкурсе «Ареал один»	АНО «Центр общественных и молодежных инициатив»	3 место	Яртысева Катя	Драничникова А.К.
12	региональный этап «Россия прошлое, настоящее, будущее»	«Балтийский берег»	3 место	Ситникова Паулина Терехова Ульяна	Рикунова Е.С.
13	«Этнокарусель»	Комитет по межнациональным отношениям и реализации миграционной политики в Санкт-Петербурге	участие	Абдыжапарова Алия Еникеева Айлин	Драничникова А.К. Шиляева Н.С.
Акции и фестивали					
14	Примите наши	ГБУ ДО ЗДДТ	Таршина А.Г., Щепкина Е.В., Шиляева Н.С., Бронзова Е.Н.,		

	поздравления	Куротного р-на СПб	Беляева Т.Н., Драничникова А.К., Мирошникова М.А., Патракеева Н.И., Мочалова Т.Г., Дадашева Т.С., Лавренкова О.Г., Крылова И.В.	
15	Поздравление пожилых людей с 23 февраля	Пансионат Курортный	Шиляева Н.С., Лавренкова О.Г., Бронзова Е.Н. Драничникова А.К., Мочалова Т.Г., Дадашева Т.С.	
16	Твори добро	ГБУ ДО ЗДТ Курортного р-на СПб	принимают участие все педагоги ГБДОУ № 29	
17	Крышечки доброты	АНО ЦРЭСП "Крышечки ДоброТы".	принимают участие все педагоги ГБДОУ № 29	
18	Засветись	ДДТ на реке Сестре	Мочалова Т.Г., Драничникова А.К., Мирошникова М.А., Арутюнан Ш.М., Мишленович Т.А	
19	Лиза-Алерт	ГБУ ДО ЗДТ Куротного р-на СПб	Драничникова А.К., Мирошникова М.А.	
Профессиональные конкурсы				
Конкурсы районного уровня				
20	Педагогическая палитра	ИМЦ Курортного района	3 место	Андреева Н.В. Аниськина К.В.
			3 место	Рузяк Н.А.
			Участие	Дадашева Т.С.
			Участие	Мочалова Т.Г
21	Конкурс педагогических достижений «Служба сопровождения»	ИМЦ Курортного района и ЦПМССП	участие	Сахно И.А.
22	Конкурс педагогических достижений «Воспитатель года»	ИМЦ Курортного района	участие	Мочалова Т.Г.
			участие	Аниськина К.В.
23	«Использование информационных технологий в образовательной деятельности»	ИМЦ Курортного района	диплом лауреата	Драничникова А.К.
24	«Театральный саквояж»	ДДТ на реке Сестре	участие	Аниськина К.В. Андреева Н.В. Драничникова А.К. Мирошникова М.А. Лавренкова О.Г. Сучкова Н.В. Патракеева Н.И.
25	«Берега»	ДДТ на реке Сестре	3 место	Андреева Н.В.
Конкурсы городского и регионального уровня				
27	Городской конкурс педагогического мастерства «Методические	ГБУ ДПО СПб АППО	Участие	Бронзова Е.Н.

	разработки, направленные на повышение финансовой грамотности обучающихся образовательных организаций»		Участие	Патракеева Н.И.
28	Участие в городском проекте «Искорки доброты»	АНО Центр содействия социальных и благотворительных проектов «Огонёк Добра»	дипломы за участие	Драничникова А.К. Мирошникова М.А Бронзова Е.Н. Дадашева Т.С. Лавренкова О.Г.
29	«Серафимовский учитель»	Благотворительный фонд прп. Серафима Саровского	Дипломант	Бронзова Е.Н.

Анализ участия воспитанников и их родителей в конкурсах, смотрах, выставках, спортивных соревнованиях и других массовых мероприятиях в 2023 году.

№ п/п	Показатель	%
1	Удельный вес численности обучающихся, принявших участие в различных смотрах, конкурсах в общей численности обучающихся (кроме спортивных)	54%
2	Удельный вес численности обучающихся старшего дошкольного возраста, принявших участие в спортивных соревнованиях, в общей численности, обучающихся старшего дошкольного возраста	8%
3	Удельный вес численности родителей, принявших участие в совместных мероприятиях, организованных образовательной организацией, а также в мероприятиях районного, регионального, всероссийского уровня	32%

3.5. Организация коррекционной работы.

Коррекционное направление деятельности ДОУ осуществляется в логопедической группе с детьми от 6 до 7 лет (подготовительная группа). Коррекционный процесс осуществляется непрерывно, его содержание определяется в соответствии с адаптированной программой учреждения, рабочими программами воспитателей логопедических групп и учителя-логопеда, а также планом индивидуальной логопедической работы, который составляется по результатам обследования.

Работа в логопедической группе по исправлению и развитию речи носит индивидуальный, подгрупповой и фронтальный характер. Фронтальные занятия проводятся 3 раза в неделю, индивидуальные – с каждым ребенком не менее 2-х раз в неделю, подгрупповые – по плану учителя-логопеда.

Эффективность коррекционной работы, как непрерывного педагогического процесса во многом определяется качеством и уровнем взаимосвязи и преемственности всех его участников. В ДОУ осуществляется взаимодействие специалистов, воспитателей и родителей в единстве требований к организации работы по преодолению имеющихся у детей нарушений. Взаимосвязь специалистов отражена в перспективном планировании.

Общая продолжительность логопедических занятий зависит от возрастных и индивидуальных особенностей детей и требований СанПиН.

Коррекционная работа проводится как в 1-ю, так и во 2-ю половину дня, в зависимости от занятости детей и расписания работы логопедов на группах.

Эффективность работы логопедической группы в 2023 году

Количество детей с ТНР	Выпущено с чистой речью	Выпущено на логопункт	Продление срока обучения
19	9	2	8

3.6. Дополнительное образование

В 2023 году в ГБДОУ №29 организованы дополнительные образовательные услуги для воспитанников, в количестве восьми кружков на платной основе. Все дополнительные образовательные программы направлены на расширение содержания образовательных областей.

Дополнительные платные образовательные услуги 2023 года:

1. «Здоровейка»
2. «Радость в движении»
3. «Шаг за шагом»
4. «Речевичок»
5. «Музыкальная радуга»
6. «Путешествие в прекрасное»

Дополнительное образование в учреждении организовано в форме подгрупповых занятий во второй половине дня. Учебная нагрузка по дополнительному образованию соответствует санитарно-эпидемиологическим требованиям к недельной образовательной нагрузке дошкольников.

В целях исключения превышения предельно допустимой нормы нагрузки на ребёнка за счёт вариативной части учебного плана введены следующие правила:

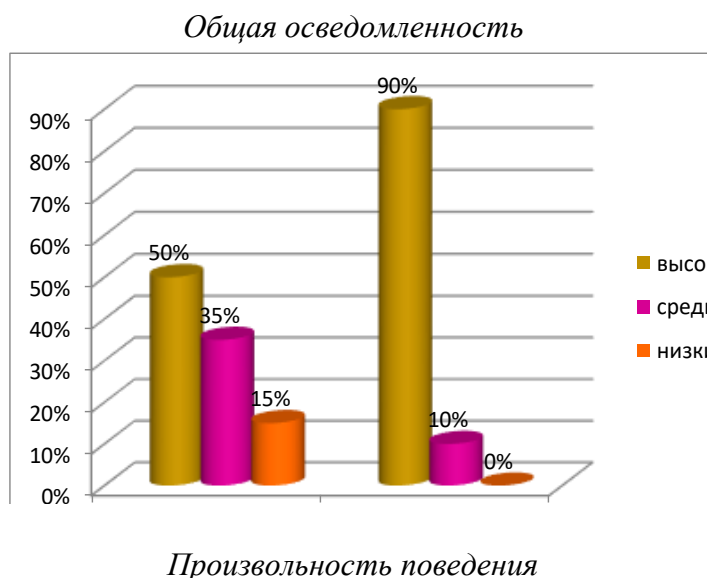
- ребенок, охваченный дополнительными услугами, посещает занятие не более одного раза в неделю (младшая, средняя группа), не более двух раз в неделю (старшая группа), не более трех раз в неделю (подготовительная группа);

- продолжительность дополнительно организованной деятельности соответствует продолжительности обязательной учебной деятельности в соответствии с возрастными нормами.

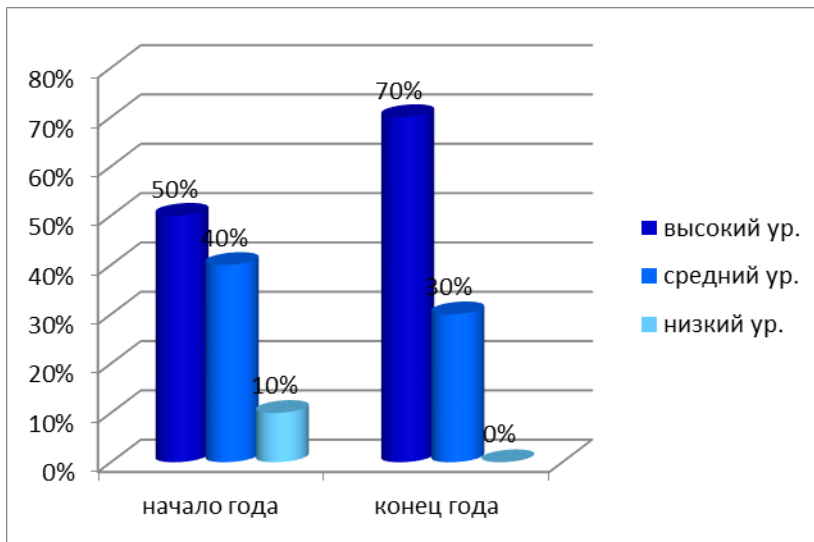
Дополнительное образование осуществляется педагогами и специалистами дошкольного учреждения.

3.7. Востребованность выпускников.

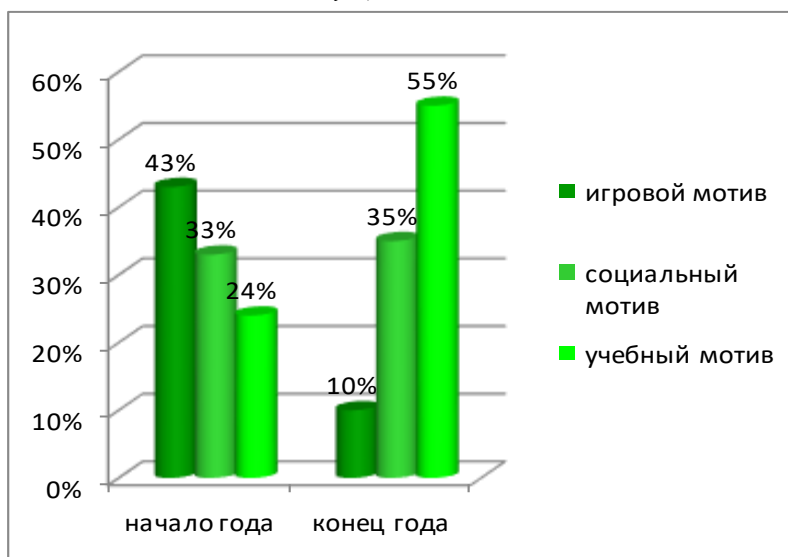
Показателем востребованности выпускников является, по нашему мнению, результаты диагностики готовности детей к школьному обучению.



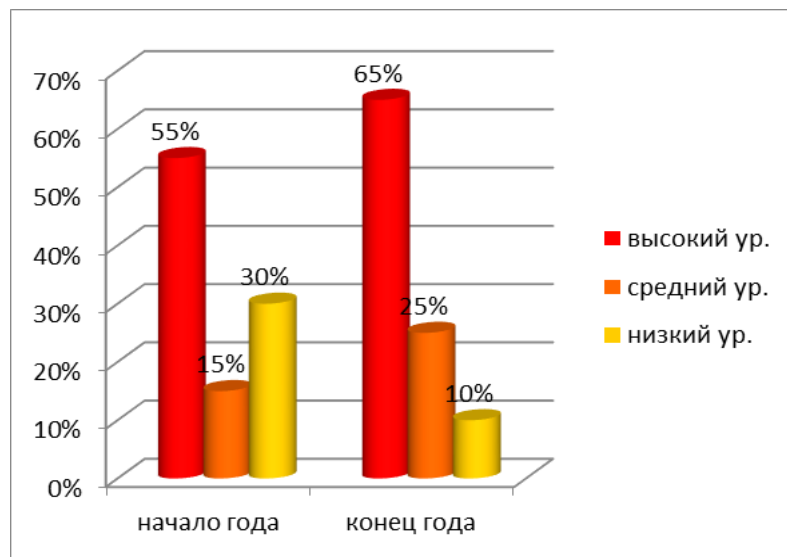
Произвольность поведения



Ведущие мотивы



Развитие мелкой моторики



В 2023 году выпущено 95 воспитанников, которые в настоящее время посещают школы № 466 и № 437 поселка Песочный Курортного района Санкт-Петербурга. По оценке учителей начальных классов, дети усваивают образовательную программу начальной школы – 90 % успеваемость.

4. Организация работы образовательной организации в области сбережения здоровья.

4.1. Здоровьесберегающие технологии.

В ГБДОУ в 2023 году для сохранения физического и психологического здоровья воспитанников использовались следующие здоровьесберегающие технологии:

Медико-профилактические	Физкультурно-оздоровительные
Цель: Сохранение здоровья детей под руководством медицинского персонала в соответствии с медицинскими требованиями и нормами (организован мониторинг здоровья дошкольников, контроль за питанием детей, профилактические мероприятия, создание здоровьесберегающей среды ДОУ). В ДОУ работают 2 медицинских сестры и врач-педиатр по договору от поликлиники №40 г. Сестрорецка.	Цель: Сохранение и укрепление здоровья детей, формирование у детей, педагогов и родителей ответственности в деле сохранения собственного здоровья.
Обеспечение социально-психологического благополучия ребенка	Обучение здоровому образу жизни
Цель: Обеспечить психическое и социальное здоровье ребенка, эмоциональную комфортность, позитивное самочувствие в процессе общения со сверстниками и взрослыми в ДОУ и семье.	Цель: Воспитание культуры здоровья дошкольников, личностно-ориентированный подход к воспитанию и обучению. В ДОУ широко используются коммуникативные игры, система занятий из серии «Уроки Футбола», игротренинги, игротерапия, самомассаж, арт-терапия, технология музыкального воздействия, сказкотерапия, психогимнастика.

4.2. Основные направления физкультурно-оздоровительной работы в ГБДОУ в 2023 году

Создание условий	Методико-педагогическое сопровождение	Физкультурно-оздоровительное	Профилактическое
-организация здоровьесберегающей среды в ДОУ; -обеспечение благоприятного течения адаптации; -выполнение санитарно-гигиенического режима	-пропаганда ЗОЖ и методов оздоровления в коллективе детей, родителей и педагогов изучение передового педагогического, медицинского и социального опыта по оздоровлению детей, -отбор и внедрение эффективных технологий и методик;	-решение оздоровительных задач всеми средствами физической культуры; -коррекция отдельных отклонений в физическом и психическом здоровье	-проведение социальных, санитарных и специальных мер по профилактике и нераспространению инфекционных заболеваний; -предупреждение острых заболеваний методами неспецифической

	<p>-систематическое повышение квалификации педагогических кадров; -определение показателей физического развития, двигательной подготовленности, объективных и субъективных критериев здоровья методами диагностики.</p>	<p>обучающихся</p>	<p>профилактики; -оказание первой помощи при неотложных состояниях</p>
--	---	--------------------	--

4.3. Система оздоровительной работы

Мероприятия	Группы	Сроки проведения	Ответственные
Обеспечение здорового ритма жизни -щадящий режим / в адаптационный период/ гибкий режим дня -определение оптимальной нагрузки на ребенка с учетом возрастных и индивидуальных особенностей -организация благоприятного микроклимата	группы раннего возраста все группы все группы	ежедневно в адаптационный период ежедневно ежедневно	педагоги
Двигательная активность	все группы	ежедневно	воспитатели, инструкторы физо
Утренняя гимнастика	все группы	ежедневно	воспитатели, инструкторы физо
Непосредственная образовательная деятельность по физическому развитию	все группы	3 раза в неделю	инструкторы физо
Элементы спортивных игр	группы старшего возраста	2 раза в неделю	воспитатели, инструкторы физо
Физкультурный досуг	все группы	1 раз в 2 недели	инструкторы физо
Физкультурные праздники	все группы	4 раза в год	воспитатели, инструкторы физо
Лечебно-профилактические мероприятия			
Профилактика гриппа (проветривание после каждого часа, проветривание после занятия)	все группы	в неблагоприятный период (осень, весна)	воспитатели
Кварцевание помещений	все группы	в течение года	воспитатели
Фитонезидотерапия (лук, чеснок)	все группы	в неблагоприятный период (эпидемии гриппа)	воспитатели
Закаливание			
Контрастные воздушные ванны	все группы	после дневного сна	воспитатели
Ходьба босиком по дорожкам здоровья	все группы	лето	воспитатели
Облегчённая одежда детей	все группы	в течение дня	воспитатели
Мытьё рук, лица	все группы	несколько раз в день	воспитатели

4.4. Результаты исследования физического и психического здоровья и сформированности ЗОЖ обучающихся в 2023 году

Распределение воспитанников ДОУ по группам здоровья (на 31.12.2023 года).

Ранний возраст		Дошкольный возраст	
1 группа	46	1 группа	36
2 группа	42	2 группа	346
3 группа	8	3 группа	69
4 группа	-	4 группа	3
5 группа	-	5 группа	1

С целью профилактики простудных заболеваний, со всеми детьми нашего ДОУ осуществлялся комплекс оздоровительных мероприятий, включающих в себя:

Закаливающие мероприятия

- Воздушные ванны (облегченная одежда, одежда, соответствующая сезону)
- Ходьба босиком до и после сна
- Умывание прохладной водой.
- Гимнастика после сна

Лечебно-оздоровительные мероприятия

- В детском саду питание детей осуществляется на основании 10-ти дневного меню, которое согласовано с Управлением социального питания. В рацион питания включены все продукты, необходимые для полноценной жизнедеятельности ребенка. Ежемесячно проводится подсчет калорийности пищи, которая соответствует норме.
- Согласно календарному плану были сделаны профилактические прививки: коревая краснуха, полиомиелит, против дифтерии, R- манту.

В течение года ежемесячно проводится анализ заболеваемости и посещаемости по всем группам и общей по детскому саду. На основании полученных данных нами был проведен мониторинг здоровья и физического развития детей за отчетный год (сравнительная таблица на 31.12.2023 год)

2021 год			2022 год			2023 год		
Ясли	Сад	Всего	Ясли	Сад	Всего	Ясли	Сад	Всего
127	451	578	120	468	588	120	431	551
Пропущено дней в среднем 1 ребенком по болезни за год			Пропущено дней в среднем 1 ребенком по болезни за год			Пропущено дней в среднем 1 ребенком по болезни за год		
Ясли	Сад	Всего	Ясли	Сад	Всего	Ясли	Сад	Всего
17	9	26	19,5	8,8	28,3	16,2	7,8	24

Педагогами и медицинской службой ДОУ ведется дальнейший поиск эффективных способов сохранения и укрепления здоровья дошкольников, который предусматривает повышение роли родителей в оздоровлении детей, приобщение их к здоровому образу жизни.

5. Анализ кадрового обеспечения ГБДОУ №29

5.1. Укомплектованность кадрами

Детский сад укомплектован кадрами на 100% (на 31.12.2023 г.)

В соответствии со штатным расписанием имеется педагогический, административный, обслуживающий персонал:

Административные кадры и педагогические кадры	Служащие	Рабочие	Медперсонал	Кухонные рабочие
Заведующий – 1 Заместитель заведующего по ВР - 1 Старший воспитатель-1 Воспитатели – 39 (1 в д/о) Инструктор физо -2 Музыкальный руководитель -3	Помощники воспитателя - 20	Заместитель заведующего по АХР -1 Завхоз – 2 Машинист по стирке белья - 1 Уборщик территории –4 Уборщик помещений –2 Электрик – 1	Медсестра -3 Врач -2 (Медицинский персонал работает по договору от поликлиники №69)	Шеф-повар -1 Повар – 3 Кухонный рабочий –2 Кладовщик – 1 (Персонал кухни работает по договору с ООО «Воскресенье»)

Учитель-логопед -1 Педагог-психолог-1		КОРЗ –2 Сторож -6		
Итого: 49	Итого: 20	Итого: 19	Итого: 5	Итого:7

5.1. Образование педагогов (данные на 31.12.2023 г.)

Высшее	Среднее специальное
24	25

5.2. Уровень повышения квалификации педагогов

Повышение квалификации педагогов ГБДОУ №29 за 2023 год.

Хозрасчетные курсы				
1	Алексеевкова Алиса Андреевна	воспитатель	«Методические рекомендации Минпросвещения России по реализации новой ФОП ДО»	Образовательная платформа «Академический университет РФ»
2	Андреева Наталья Васильевна	музыкальный руководитель	«Методические рекомендации Минпросвещения России по реализации новой ФОП ДО»	Образовательная платформа «Академический университет РФ»
3	Арутюнян Шушана Михаковна	воспитатель	«Методические рекомендации Минпросвещения России по реализации новой ФОП ДО»	Образовательная платформа «Академический университет РФ»
4	Асланова Айгунь Мугабил Кызы	воспитатель	«Методические рекомендации Минпросвещения России по реализации новой ФОП ДО»	Образовательная платформа «Академический университет РФ»
			«Психолого-педагогическое сопровождение детей раннего дошкольного возраста»	ЦДПО «Экстерн» ООО «Международные образовательные проекты»
5	Барабанова Татьяна Викторовна	инструктор физкультуры	«Методические рекомендации Минпросвещения России по реализации новой ФОП ДО»	Образовательная платформа «Академический университет РФ»
6	Беляева Татьяна Николаевна	воспитатель	«Финансовая грамотность для дошкольников», 72 ч.	ООО «Инфоурок»
			«Методические рекомендации Минпросвещения России по реализации новой ФОП ДО»	Образовательная платформа «Академический университет РФ»
7	Бронзова Елена Николаевна	воспитатель	«Методические рекомендации Минпросвещения России по реализации ФОП ДО»	Образовательная платформа «Академический университет РФ»
			«Формирование основ социокультурных ценностей: региональный компонент рабочей программы воспитания»	ГБУ ДПО АППО им. К.Д. Ушинского
8	Бузик Юлия Михайловна	воспитатель	«Методические рекомендации Минпросвещения России по реализации ФОП ДО»	Образовательная платформа «Академический университет РФ»
			«Развитие ключевых компетенций педагогов ДОО в соответствии с	ГБУ ДПО АППО им. К.Д. Ушинского

			профессиональным стандартом»	
9	Буряк Валерия Витальевна	воспитатель	«Методические рекомендации Минпросвещения России по реализации ФОП ДО»	Образовательная платформа «Академический университет РФ»
10	Васильева Татьяна Владимировна	воспитатель	«Методические рекомендации Минпросвещения России по реализации ФОП ДО»	Образовательная платформа «Академический университет РФ»
11	Галоян Эмма Жоржиковна	воспитатель	«Методические рекомендации Минпросвещения России по реализации ФОП ДО»	Образовательная платформа «Академический университет РФ»
			«Федеральная образовательная программа дошкольного образования: требования и особенности организации образовательного процесса»	ЦДПО «Экстерн» ООО «Международные образовательные проекты»
12	Гусева Светлана Юрьевна	воспитатель	«Методические рекомендации Минпросвещения России по реализации ФОП ДО»	Образовательная платформа «Академический университет РФ»
13	Глотова Елена Борисовна	воспитатель	«Методические рекомендации Минпросвещения России по реализации ФОП ДО»	Образовательная платформа «Академический университет РФ»
14	Дадашева Татьяна Сергеевна	воспитатель	«Методические рекомендации Минпросвещения России по реализации ФОП ДО»	Образовательная платформа «Академический университет РФ»
			«Современные технологии художественно-эстетического развития детей дошкольного возраста»	ГБУ ДПО АППО им. К.Д. Ушинского
15	Деменкова Светлана Ивановна	старший воспитатель	«Методические рекомендации Минпросвещения России по реализации ФОП ДО»	Образовательная платформа «Академический университет РФ»
16	Дорохова Елизавета Юрьевна	воспитатель	«Методические рекомендации Минпросвещения России по реализации ФОП ДО»	Образовательная платформа «Академический университет РФ»
17	Драничникова Анна Константиновна	воспитатель	«Методические рекомендации Минпросвещения России по реализации ФОП ДО»	Образовательная платформа «Академический университет РФ»
18	Каплун Людмила Александровна	воспитатель	«Методические рекомендации Минпросвещения России по реализации ФОП ДО»	Образовательная платформа «Академический университет РФ»
19	Качалова Галина Сайфитдиновна	воспитатель	«Методические рекомендации Минпросвещения России по реализации ФОП ДО»	Образовательная платформа «Академический университет РФ»
20	Кудрявцева Елена Владимировна	воспитатель	«Методические рекомендации Минпросвещения России по реализации ФОП ДО»	Образовательная платформа «Академический университет РФ»
21	Крылова Ирина Владимировна	воспитатель	«Методические рекомендации Минпросвещения России по реализации ФОП ДО»	Образовательная платформа «Академический университет РФ»

			«Теория и практика использования образовательных технологий в ДОО»	ГБУ ДПО АППО им. К.Д. Ушинского
22	Лавренкова Оксана Геннадьевна	воспитатель	«Методические рекомендации Минпросвещения России по реализации ФОП ДО»	Образовательная платформа «Академический университет РФ»
23	Мирошникова Марина Александровна	воспитатель	«Методические рекомендации Минпросвещения России по реализации ФОП ДО»	Образовательная платформа «Академический университет РФ»
			«Дополнительное образование детей в контексте требований ФГОС: художественно-продуктивная деятельность»	АНО ДПО «Институт развития образования»
24	Миронова Дарья Алексеевна	воспитатель	«Методические рекомендации Минпросвещения России по реализации ФОП ДО»	Образовательная платформа «Академический университет РФ»
25	Миронова Елена Леонидовна	воспитатель	«Методические рекомендации Минпросвещения России по реализации ФОП ДО»	Образовательная платформа «Академический университет РФ»
26	Мисюра Галина Григорьевна	воспитатель	«Методические рекомендации Минпросвещения России по реализации ФОП ДО»	Образовательная платформа «Академический университет РФ»
27	Михайлова Татьяна Александровна	инструктор физкультуры	«Реализация ФОП ДО в деятельности инструктора по физической культуре в ДОО»	ООО «Центр развития компетенций АТТЕСТАТИКА»
28	Михайлова Наталия Валерьевна	воспитатель	«Методические рекомендации Минпросвещения России по реализации ФОП ДО»	Образовательная платформа «Академический университет РФ»
29	Мишленович Татьяна Александровна	воспитатель	«Интерактивная педагогика в дошкольной образовательной организации в условиях реализации ФГОС ДО»	Московская академия профессиональных компетенций
			«Методические рекомендации Минпросвещения России по реализации ФОП ДО»	Образовательная платформа «Академический университет РФ»
			«Одаренные дети: особенности развития и сопровождение в системе»	ГБУ ДПО АППО им. К.Д. Ушинского

			ДОУ»	
30	Мокийчук Татьяна Александровна	воспитатель	«Методические рекомендации Минпросвещения России по реализации ФОП ДО»	Образовательная платформа «Академический университет РФ»
31	Мочалова Татьяна Геннадьевна	воспитатель	«Методические рекомендации Минпросвещения России по реализации ФОП ДО»	Образовательная платформа «Академический университет РФ»
32	Орлова Екатерина Олеговна	воспитатель	«Методические рекомендации Минпросвещения России по реализации ФОП ДО»	Образовательная платформа «Академический университет РФ»
33	Пестрецова Кристина Александровна	воспитатель	«Методические рекомендации Минпросвещения России по реализации ФОП ДО»	Образовательная платформа «Академический университет РФ»
34	Патракеева Надежда Иосифовна	воспитатель	«Методические рекомендации Минпросвещения России по реализации ФОП ДО»	Образовательная платформа «Академический университет РФ»
35	Пугинская Татьяна Валентиновна	воспитатель	«Методические рекомендации Минпросвещения России по реализации ФОП ДО»	Образовательная платформа «Академический университет РФ»
36	Рикунова Елена Сергеевна	воспитатель	«Методические рекомендации Минпросвещения России по реализации ФОП ДО»	Образовательная платформа «Академический университет РФ»
37	Рузык Наталья Александровна	музыкальный руководитель	Организация музыкального воспитания детей в соответствии с ФГОС дошкольного образования»	Образовательная платформа «Академический университет РФ»
			«Методические рекомендации Минпросвещения России по реализации ФОП ДО»	Образовательная платформа «Академический университет РФ»
38	Сахно Ирина Александровна	педагог- психолог	«Методические рекомендации Минпросвещения России по реализации ФОП ДО»	Образовательная платформа «Академический университет РФ»
39	Сучкова Наталия Николаевна	воспитатель	«Методические рекомендации Минпросвещения России по реализации ФОП ДО»	Образовательная платформа «Академический университет РФ»
40	Сорокина Юлия Константиновна	учитель- логопед	«Внедрение федеральной адаптированной образовательной	Центр повышения квалификации и переподготовки

			программы дошкольного образования (ФАОП ДО))»	«Луч знаний»
41	Тарасевич Валерия Алексеевна	воспитатель	«Методические рекомендации Минпросвещения России по реализации ФОП ДО»	Образовательная платформа «Академический университет РФ»
42	Таршина Анжелика Геннадьевна	воспитатель	«Методические рекомендации Минпросвещения России по реализации ФОП ДО»	Образовательная платформа «Академический университет РФ»
43	Филимонова Ирина Вениаминовна	воспитатель	«Методические рекомендации Минпросвещения России по реализации ФОП ДО»	Образовательная платформа «Академический университет РФ»
44	Филина Елена Николаевна	воспитатель	«Методические рекомендации Минпросвещения России по реализации ФОП ДО»	Образовательная платформа «Академический университет РФ»
45	Фырфа Марина Эдуардовна	воспитатель	«Методические рекомендации Минпросвещения России по реализации ФОП ДО»	Образовательная платформа «Академический университет РФ»
			«Воспитание детей дошкольного возраста как приоритетное направление современного российского образования»	ГБУ ДПО АППО им. К.Д. Ушинского
46	Шиляева Надежда Сергеевна	воспитатель	«Методические рекомендации Минпросвещения России по реализации ФОП ДО»	Образовательная платформа «Академический университет РФ»
47	Шухян Тамара Гарегировна	воспитатель	«Методические рекомендации Минпросвещения России по реализации ФОП ДО»	Образовательная платформа «Академический университет РФ»
48	Щепкина Елена Владимировна	воспитатель	«Методические рекомендации Минпросвещения России по реализации ФОП ДО»	Образовательная платформа «Академический университет РФ»
49	Щемелева Сетлана Вячеславовна	Зам. по ВР	«Методические рекомендации Минпросвещения России по реализации ФОП ДО»	Образовательная платформа «Академический университет РФ»

5.3. Аттестация педагогов

Категория	Количество сотрудников
Высшая категория	31
Первая категория	15
Нет категории	3

Результаты аттестации педагогов и руководящих работников ГБДОУ № 29 Курортного района за 2023

№ п/п	Ф.И.О. педагога	Должность	Категория предыдущей аттестации	Присвоенная категория
1	Асланова Айгунь Мугабил Кызы	воспитатель	б/к	первая
2	Бузик Юлия Михайловна	воспитатель	высшая	высшая
3	Васильева Татьяна Владимировна	воспитатель	высшая	высшая
4	Дадашева Татьяна Сергеевна	воспитатель	б/к	первая
5	Мочалова Татьяна Геннадьевна	старший воспитатель	б/к	высшая
6	Тарасевич Валерия Алексеевна	воспитатель	б/к	первая
7	Филимонова Ирина Вениаминовна	воспитатель	первая	высшая
8	Шухян Тамара Гарегиновна	воспитатель	б/к	первая
9	Щемелева Светлана Вячеславовна	старший воспитатель	первая	высшая

6. Анализ учебно-методического и библиотечно-информационного обеспечения

В ГБДОУ №29 библиотека является составной частью методической службы. Библиотечный фонд располагается в методическом кабинете, кабинетах специалистов, группах детского сада. Библиотечный фонд представлен методической литературой по всем образовательным областям образовательной программы дошкольного образования и адаптированной образовательной программ, детской художественной литературой, периодическими изданиями, а также другими информационными ресурсами на различных электронных носителях. В каждой возрастной группе имеется банк необходимых учебно-методических пособий, рекомендованных для планирования образовательной работы в соответствии с обязательной частью ООП.

Учебно-методические расходы:

Мероприятия	2023
Пополнение методической базы - учебно-наглядные пособия - дидактические, настольно-печатные и развивающие игры - муляжи и демонстрационный материал - методическая литература и др.	+

Наличие учебной и методической литературы по образовательным программам

№ п/п	Уровень, ступень образования, вид образовательной программы (основная, дополнительная).	Объем фонда учебной и методической литературы		Количество экземпляров литературы на одного обучающегося	Место хранения учебной и методической литературы	Доля изданий, изданных за последние 10 лет, от общего количества экземпляров
		Количество наименований	Количество экземпляров			
1	Образовательная программа дошкольного	52	286	Рабочие тетради по программе ОП	Методические кабинеты, групповые	87%

	образования			ДО 1 экз. на 1 ребенка	помещения	
2	Образовательная программа дошкольного образования, адаптированная	32	90	.	Методические кабинеты, групповые помещения	92 %

7. Анализ материально-технического обеспечения образовательной организации.

На все здания, находящиеся на территории образовательной организации оформлено право оперативного управления.

На земельные участки оформлено право постоянного (бессрочного) пользования.

7.1. Структура материально-технической базы

В детском саду структура материально-технической базы и медико-социальных условий имеет следующие компоненты:

Физкультурно-оздоровительный блок: физкультурный зал, медицинский блок.

Образовательный блок: групповые помещения, музыкальный зал.

Коррекционный блок: логопедические кабинеты

Административный блок: кабинет заведующего, кабинеты заместителей заведующего, методические кабинеты.

Имеются все необходимые для жизнедеятельности детского сада помещения: прачечная, пищеблок.

В группах вся развивающая среда разделена на зоны для познавательной и игровой деятельности детей, которые отвечают эстетическим требованиям и возрастным особенностям детей дошкольников. Все помещения оснащены оборудованием, мягким инвентарём, пособиями.

На 2023 год в ГБДОУ детском саду № 29 комбинированного вида Курортного района СПб имеются следующие помещения:

20 групповых помещений;

8 спальных комнат;

2 спортивных зала;

2 музыкальных зала;

1 универсальный зал;

3 методических кабинета;

3 медицинских кабинета;

3 пищеблока;

подсобные помещения;

1 прачечная;

2 кабинета логопеда;

кабинеты: заведующего, заместителя заведующего по ВР, заместителя заведующего по АХР, старшего воспитателя, заведующего хозяйством.

7.2. Комплексная оценка материально-технического состояния дошкольного образовательного учреждения.

Общая характеристика дошкольного образовательного учреждения:

- количество зданий - 2 кирпичных двухэтажных здания
- встроенное помещение детского сада в жилом доме
- укомплектованность – 551 обучающийся;
- водоснабжение - централизованное;
- отопление - централизованное;
- канализация - централизованная;

- в здании имеется освещение с учетом выполнения требований по энергоснабжению;
 - дошкольное учреждение имеет помещения в соответствии с санитарными требованиями;
 - дошкольное учреждение обеспечено необходимой мебелью;
 - имеется кнопка тревожной сигнализации;
 - здания учреждения оборудованы новыми системами автоматической пожарной сигнализацией;
 - имеются планы эвакуации;
 - оборудование пищеблока находится в хорошем состоянии;
 - здания учреждения оборудованы новыми системами видеонаблюдения
 - здания обеспечены охраной
 - при входе имеются звонки вызова персонала, таблички Брайеля
- В течение 2023 года решались следующие задачи:
- Развитие и укрепление материально-технической базы дошкольного образовательного
 - Повышение безопасности пребывания воспитанников и работников в дошкольном образовательном учреждении.
 - Создание условий для выполнения санитарно-гигиенических норм и правил, противопожарных мероприятий, требований действующих законодательств.
 - Улучшение условий труда сотрудников.
 - Максимально возможное снижение риска возникновения чрезвычайных ситуаций в дошкольном образовательном учреждении

7.3. Перечень проведенных мероприятий по достижению поставленных задач.

Строительные и сантехнические работы по поддержанию здания:

Было произведено благоустройство территории по адресу: СПб, пос. Песочный, ул. Речная

д.14 А

Хозяйственные расходы:

Мероприятия	2023	
Приобретение моющих и дезинфицирующих средств		+
Приобретение хозяйственного инвентаря (щетки, ведра, лопаты, лейки и др.)		+
Приобретение мягкого инвентаря: полотенца, постельное белье, спецодежда др.		+
Приобретение мебели		+

7.4. Информационное обеспечение

ГБДОУ имеет свой собственный сайт в сети Интернет, в том числе предоставляет на своем сайте нормативно закрепленный перечень сведений о своей деятельности, также имеется своя страница в социальной сети ВК <https://vk.com/gbdou>

Наличие современной информационно-технической базы (данные на 31.12.2023)

7 компьютеров

14 ноутбуков

10 многофункциональных устройств

4 музыкальных центра

5 мультимедийных проектора

4 интерактивных доски

2 интерактивных стола

2 интерактивных панелей «Солнышко»

В ГБДОУ учебно-методическое и информационное обеспечение достаточное для организации образовательной деятельности и эффективной реализации образовательных программ. Однако необходимо пополнить информационно-техническую базу новыми компьютерами, оснастив ими каждую группу; ввести в действие локальную сеть между административными системами; установить Wi-Fi.

8. Анализ функционирования внутренней системы оценки качества образования (ВСОКО)

Целью системы внутренней оценки качества образования в ГБДОУ детский сад № 29 Курортного района СПб является систематический анализ качества реализации образовательного процесса, его ресурсного обеспечения и его результатов, принятия обоснованных и своевременных управленческих решений, направленных на повышение качества образовательного процесса и образовательного результата.

Организация внутренней системы оценки качества образования ориентирована на решение следующих задач:

систематическое отслеживание и анализ состояния системы образования в образовательном учреждении для принятия обоснованных и своевременных управленческих решений, направленных на повышение качества образовательного процесса и образовательного результата;

максимального устранения эффекта неполноты и неточности информации о качестве образования, как на этапе планирования образовательных результатов, так и на этапе оценки эффективности образовательного процесса по достижению соответствующего качества образования.

Основными принципами внутренней системы оценки качества образования в ГБДОУ детский сад № 29 Курортного района СПб являются:

- объективность, достоверность, полнота и системность информации о качестве образования;
- информационная открытость - доступность информации о состоянии и динамике качества образования;
- рефлексивность, реализуемая через включение педагогов в критериальный самоанализ и самооценку своей деятельности с опорой на объективные критерии и показатели;
- оперативность - это сбор, обработка и представление информации о состоянии и динамике качества образования для оперативного принятия управленческого решения;
- нацеленность результатов внутренней оценки качества образования на принятие управленческого решения;
- соблюдение морально-этических норм при проведении процедур оценки качества образования.

Основными функциями внутренней системы оценки качества образования в ГБДОУ детский сад № 29 Курортного района СПб являются:

- организационное и методическое обеспечение сбора, обработки, хранения информации о состоянии и динамике показателей качества образования;
- технологическая и техническая поддержка сбора, обработки, хранения информации о состоянии и динамике качества образования;
- проведение сравнительного анализа и анализа факторов, влияющих на динамику качества образования;
- принятие мер по усилению положительных и одновременно ослаблению отрицательных факторов, влияющих на образовательный процесс;
- оформление и представление информации о состоянии и динамике качества образования.

Организация анализа внутренней системы оценки качества образования в ГБДОУ детский сад № 29 Курортного района СПб формируется на основе локальных актов ГБДОУ № 29 Курортного района, обеспечивающих нормативно-правовые основания реализации этой системы в соответствии с нормативно-правовыми документами Российской Федерации.

Этапы проведения анализа качества образования:

- характеристика соответствия условий реализации образовательной программы дошкольного образования, а также образовательной программы дошкольного образования, адаптированной для детей с ограниченными возможностями здоровья (детей с тяжёлыми нарушениями речи) нормативным требованиям;
- характеристика соответствия результатов освоения образовательной программы дошкольного образования, а также образовательной программы дошкольного образования, адаптированной для детей с ограниченными возможностями здоровья (детей с тяжёлыми нарушениями речи), нормативным требованиям (фиксация индивидуального развития воспитанников, определение готовности к школьному обучению);
- характеристика степени удовлетворенности родителей (законных представителей) качеством деятельности дошкольного образовательного учреждения.

2. ПОКАЗАТЕЛИ ДЕЯТЕЛЬНОСТИ ДОШКОЛЬНОЙ ОБРАЗОВАТЕЛЬНОЙ ОРГАНИЗАЦИИ, ПОДЛЕЖАЩЕЙ САМООБСЛЕДОВАНИЮ

№ п/п	Показатели	Единица измерения
1.	Образовательная деятельность	
1.1	Общая численность воспитанников, осваивающих образовательную программу дошкольного образования, в том числе:	551 человек
1.1.1	В режиме полного дня (8 - 12 часов)	551 человек
1.1.2	В режиме кратковременного пребывания (3 - 5 часов)	0 человек
1.1.3	В семейной дошкольной группе	0 человек
1.1.4	В форме семейного образования с психолого-педагогическим сопровождением на базе дошкольной образовательной организации	0 человек
1.2	Общая численность воспитанников в возрасте до 3 лет	120 человек
1.3	Общая численность воспитанников в возрасте от 3 до 7 лет	431 человек
1.4	Численность/удельный вес численности воспитанников в общей численности воспитанников, получающих услуги присмотра и ухода:	551 человек /100 %
1.4.1	В режиме полного дня (8 - 12 часов)	551 человек /100 %
1.4.2	В режиме продленного дня (12 - 14 часов)	0 человек 0%
1.4.3	В режиме круглосуточного пребывания	0 человек 0%
1.5	Численность/удельный вес численности воспитанников с ограниченными возможностями здоровья в общей численности воспитанников, получающих услуги:	19 человек 3.4 %
1.5.1	По коррекции недостатков в физическом и (или) психическом	0 человек 0%

	развитии	
1.5.2	По освоению адаптированной образовательной программы дошкольного образования	19 человек 3.4 %
1.5.3	По присмотру и уходу	19 человек 3.4 %
1.6	Средний показатель пропущенных дней при посещении дошкольной образовательной организации по болезни на одного воспитанника	28.3 дня
1.7	Общая численность педагогических работников, в том числе:	49 человек
1.7.1	Численность/удельный вес численности педагогических работников, имеющих высшее образование	24 человека/ 49%
1.7.2	Численность/удельный вес численности педагогических работников, имеющих высшее образование педагогической направленности (профиля)	15 человек/ 30.6%
1.7.3	Численность/удельный вес численности педагогических работников, имеющих среднее профессиональное образование	25 человек/ 51%
1.7.4	Численность/удельный вес численности педагогических работников, имеющих среднее профессиональное образование педагогической направленности (профиля)	16 человек/32.6 %
1.8	Численность/удельный вес численности педагогических работников, которым по результатам аттестации присвоена квалификационная категория, к общей численности педагогических работников, в том числе:	46 человек/ 93.8%
1.8.1	Высшая	31 человек /63.2%
1.8.2	Первая	15 человек/ 30.6%
1.9	Численность/удельный вес численности педагогических работников в общей численности педагогических работников, педагогический стаж работы которых составляет:	
1.9.1	До 5 лет	11 человек/ 22.4 %
1.9.2	Свыше 30 лет	7 человек/14,2 %
1.10	Численность/удельный вес численности педагогических работников в общей численности педагогических работников в возрасте до 30 лет	9 человек 16.6%
1.11	Численность/удельный вес численности педагогических работников в общей численности педагогических работников в возрасте от 55 лет	14 человек/18.3 %
1.12	Численность/удельный вес численности педагогических и административно-хозяйственных работников, прошедших за последние 5 лет повышение квалификации/профессиональную переподготовку по профилю педагогической деятельности или иной осуществляемой в образовательной организации деятельности, в	49 человек/ 100%

	общей численности педагогических и административно-хозяйственных работников	
1.13	Численность/удельный вес численности педагогических и административно-хозяйственных работников, прошедших повышение квалификации по применению в образовательном процессе федеральных государственных образовательных стандартов в общей численности педагогических и административно-хозяйственных работников	49 человек/ 100%
1.14	Соотношение "педагогический работник/воспитанник" в дошкольной образовательной организации	1 человек/ 11 человек
1.15	Наличие в образовательной организации следующих педагогических работников:	
1.15.1	Музыкального руководителя	да
1.15.2	Инструктора по физической культуре	да
1.15.3	Учителя-логопеда	да
1.15.4	Логопеда	нет
1.15.5	Учителя-дефектолога	нет
1.15.6	Педагога-психолога	да
2.	Инфраструктура	
2.1	Общая площадь помещений, в которых осуществляется образовательная деятельность, в расчете на одного воспитанника	2,4 кв. м
2.2	Площадь помещений для организации дополнительных видов деятельности воспитанников	147 кв. м
2.3	Наличие физкультурного зала	да
2.4	Наличие музыкального зала	да
2.5	Наличие прогулочных площадок, обеспечивающих физическую активность и разнообразную игровую деятельность воспитанников на прогулке	да

ЗАКЛЮЧЕНИЕ.

Вся работа педагогического коллектива в 2023 году велась в соответствии с требованиями современного образования. В течение года педагоги участвовали в различных мероприятиях, проводимых в районе и городе, повышали свое профессиональное мастерство. Считать работу, проводимую в ГБДОУ по выполнению государственного задания – удовлетворительной.

По итогам Самообследования ГБДОУ №29 в 2022 году можно сформулировать задачи на 2023 год:

- Повышение качества образовательных условий для формирования нравственно-патриотических чувств, обучающихся в образовательном процессе.
- Активизация субъектной позиции родителей в образовательном процессе средствами внедрения технологии событийности, основанной на взаимодействии воспитывающих взрослых.
- Оптимизация технологии внутренней системы оценки качества (ВСОКО) дошкольного образования с учетом требований профессионального стандарта педагога.